

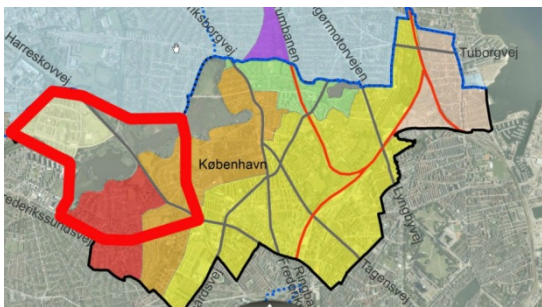
## HØRINGSSVAR VEDR. SKYBRUDSKONKRETISERING FOR BISPEBJERG, RYPARKEN OG DYSSEGÅRD

Brønshøj-Husum lokaludvalg har med stor interesse gennemlæst den pågældende skybrudskonkretiseringsplan som omfatter en stor del af vores bydel. Vores høringssvar falder i tre dele. Først vil vi fremkomme med vores bemærkninger omkring den proces der ligger til grund for planen. Herefter vil vi komme med vores kommentarer til planens konkrete indhold. Endelig vil vi komme med forslag til samarbejdsformer i forbindelse med udvikling af detailprojekterne.

**16. januar 2014**

### Processen

Brønshøj-Husum bydel dækker godt 25 % af det pågældende vandopland (som befinder sig inden for kommunegrænsen), og ligeledes befinder størstedelen af Utterslev Mose, som spiller en væsentlig rolle som skybrudsrecipient, sig i Brønshøj-Husum bydel.



I lyset af denne kendsgerning er vi lid at der ikke kede af at der fra projektledelsens side ikke har været opmærksomhed i forhold til at invitere lokaludvalget til dialog og borgermøde omkring mulige synergier med de initiativer som rummes i lokaludvalgets

bydelsplan ligesom borgernes lokale viden om skybrudshændelser og engagement i relation til at omskabe deres vejarealer til at kunne håndtere skybrudshændelser ikke er forsøgt aktiveret.

Når det er sagt bifalder vi at forvaltningen har valgt at prioritere deltagelsen i det borgermøde der blev afholdt den 6. januar omhandlende begge de skybrudskonkretiseringsplaner som vedrører vores bydel.

### **Indholdet**

\* Det er vigtigt at få et tydeligere miljøperspektiv ind i planerne. Skybrudsløsningerne bør tænkes sammen med miljø så at vi sikrer mere **regnvand af den rigtige kvalitet til mosen og andre recipienter** samt reducerer overløbene fra spildevandssystemet ved regn. Disse to perspektiver bør være en del af alle skybrudsløsninger i bydelen og det er vigtigt at planen fungerer sammen med vandplanen for oplandet.

\* Et andet miljøperspektiv som vi savner, er det omkring **biodiversitet**. Det er vigtigt at skybrudstiltagene ikke forringer biodiversiteten hvor den i dag er god, men snarere bidrager til øgning af biodiversitet i byen. Vi forventer at tiltagene skaber en bruttoøgning af biodiversitet i bydelen. Vi hæfter os blandt andet at der er foreslået en skybrudsvej langs Hyrdevangen, hvor der i dag er en kastanjeallé og hække langs vejen. Det ville være en stor forringelse af biodiversiteten i området hvis disse blev fjernet.

\* Det er vigtig at huske at grønne overflade-løsninger ikke per automatik er æstetisk tiltalende. I det fortsatte arbejde med implementering af planerne bør det fastholdes i at det **æstetiske udtryk overvejes**. Det samme gælder grønne løsninger og biodiversitet – alt som er grønt har ikke nødvendigvis en høj biodiversitet.

\* Det er **stor forskel på de begge planerne** for Brønshøj-Husum når det gælder forsinkelse af vandet ud til recipient. Mens det i planen for København vest nævnes cirka 70 gange, er ordet 'forsinkelses-' kun brugt 2 gange i planen for Bispebjerg. Det samme kan ses ved sammenligning af figur 5-1 i Bispebjerg-planen og figur 37 og 58 i København vest-planen. På den senere er store dele af oplandet i Brønshøj-Husum markeret som 'grønne veje', mens der er meget få i Bispebjerg-planen. Dette kan tyde på at vandtunnelen ud til havnen fungerer som en sovepude når det kommer til implementering af langsom afstrømning af vand på terræn. Det er vigtig at kommunen ikke mister fokus når det gælder brug af grønne løsninger i byen, heller ikke i Bispebjergs vandopland. Mens København Vest-planen skriver at "*der (er) pegt på et to-strengt løsningsprincip*" så skriver Bispebjerg-planen om en "*løsning baseret på en vandtunnel som bærende element*" (i kombination med lokal magasinering). Det ser altså ud til at målsætningen for de to planer

har været meget forskellig under arbejdet og det bærer forslagene i planerne præg af.

\* Vi har noteret at det for flere veje omkring Utterslev Mose er foreslået kun at hæve kantstenen og på den måde lede vandet ned mod mosen. Vi anser at der er **stort potentiale omkring mosen** for at skabe **grønne veje**, som ved skybrud kan fungere som effektiv transportvej for vandet. I København vest/Frederiksberg vest-planen er der flere gode eksempler på hvordan dette kunne se ud.

\* Veje som i dag er konstrueret uden kantsten, kan hurtigt blive ødelagte af **indførelse af høj kantsten**. Dette vil være uheldigt både ud fra et æstetisk perspektiv og ud fra et tilgængelighedsperspektiv (kørestole mv.). F.eks. kan Brønshøj kirkevej nævnes; Vejen er i dag konstrueret uden kantsten, men i planen foreslås at lave vejen om til en skybrudsvej med høj kantsten. Dette vil markant ændre (negativt) vejens udtryk. Vi foreslår at vejen i stedet laves om til en grøn vej, i stil med det som er foreslået for Vestagervej (side 25 i skitsemappen).

\* Det undrer os at **parcelhusene i Brønshøj** ikke nævnes i forbindelse med **LAR** i Bispebjerg-planen. Det ser ud til at kun boligblokke bliver nævnt i den forbindelse.

\* I Bispebjerg-planen er der flere steder foreslået at **sænke terrænet tæt ved Utterslev mose** og Kirkemosen. Vi er bekymret for at en sænkning vil medføre at der konstant står vand på terræn i disse områder, eller at områderne bliver sumpet.

### **Det fremtidige samarbejde**

I relation til den del af klimatilpasningsindsatsen der handler om skybrudshændelser rummer bydelsplanen for Brønshøj-Husum to projekter som kunne danne grundlag for det videre arbejde med at kvalificere og realisere skybrudskonkretiseringsplanens delprojekter.

For det første har Brønshøj-Husum lokaludvalg igangsat en proces der skal føre til udarbejdelsen af en *helhedsplan for Utterslev Mose*. Utterslev Mose indbefatter i denne sammenhæng også de tilstødende boligkvarterer og naturarealer i såvel Københavns som Gladsaxe og Gentofte kommune. En helhedsplan skal omfatte en hel eller delvis oprensning af Utterslev Mose, en kampagne blandt boligejerne/lejerne i forhold til at styrke biodiversiteten i haver og fællesarealer samt etablering af naturplejelaug i relation til de of-

fentlige arealer, og endelig er det vigtigt at en helhedsplan også rummer en strategi for hvordan det sikres at håndteringen af regnvand og spildevand i oplandet omkring Utterslev Mose vil resultere i at den eksterne belastning af spildevand via overløbsbygværkerne ophører og at der skabes en tilførelse af rensset vejvand til Utterslev Mose i et omfang, der understøtter arbejdet med at forbedre vandkvaliteten i Utterslev Mose og skaber gode livsbetingelser for mosens flora og fauna. Brønshøj-Husum lokaludvalg håber og opfordrer til at realiseringen af skybrudsplanen for de områder der skal afvande til Utterslev Mose bliver tænkt ind i en den helhedsplansproces vi forventer, vil blive sat i gang og at projekterne i området bliver prioriteret højt, set i lyset af kommunens forpligtigelser til at opfylde Vandrammedirektivets målsætninger.

I bydelsplanen for Brønshøj-Husum har vi et projekt vi har kaldt *Blå Bånd i Brønshøj-Husum*. Formålet med projektet er i samarbejde med forvaltningen, en grundejerforening og andre samarbejdspartnere at få gennemført et pilotprojekt der viser hvordan en man på en villavej kan håndtere skybrudsvand på en måde der på en og samme tid aktivere grundejernes kompetencer og engagement, maksimere den biologiske mangfoldighed og rent æstetisk skaber merværdi for området. Projektet kan sammentænkes med helhedsplanen for Utterslev Mose og indtænkes i de tiltag der foreslås i skybrudskonkretiseringsplanen i områderne syd for Utterslev Mose, eller i forbindelse med de mange erstatningsarealer der findes i bydelen.

Christian Hesselberg  
Formand for Brønshøj-Husum Lokaludvalg

Anders Pedersen  
Formand for Miljøudvalget