



Brønshøj Kulturakse

Helhedsplan

December 2021

Helhedsplanen er udviklet af Brønshøj-Husum Lokaludvalg i samarbejde med Københavns Kommune og SLA. Helhedsplanen er baseret på dialog med borgere og interessenter i perioden december 2020 - december 2021.



Indhold

- 5 Vision og formål
- 7 Afsnit 1
Områdets historie og nuværende aktiviteter giver potentiale for at udvikle Brønshøj Kulturakse til et kulturelt centrum med stærk identitet og lokal forankring.
- 25 Afsnit 2
Brønshøjs borgere har allerede i dag et stort engagement i udviklingen af Brønshøj Kulturakse og bruger Kulturaksens tilbud til hverdag og fest.
- 33 Afsnit 3
Brønshøj Kulturakse i fremtiden
- 47 Liste over bilag



Vision og formål

Brønshøj-Husum Lokaludvalg har en vision om at udvikle området omkring Brønshøj Torv og skabe bedre sammenhæng imellem de kommunale bygninger, både indendørs og udendørs. Formålet er at udnytte områdets potentialer for aktiviteter og fællesskaber - og gøre det mere attraktivt for københavnere, lokale foreninger, erhvervsliv og andre aktører at besøge og bruge bygningerne og udendørsarealerne som kan bibringe oplevelser og livsudfoldelse for alle.

På og omkring Brønshøj Torv ligger en perlerække af historiske bygninger, som huser kommunale institutioner: Brønshøj Vandtårn, Pilegården, Brønshøj Gamle Skole, Rytterskolen, Brønshøj Bibliotek, en bunker samt en enkelt statslig historisk bygning, Brønshøj Kirke med kirkegård.

Borgerrepræsentationen afsatte i marts 2021 midler til at flytte hovedparten af de nuværende kulturhusaktiviteter i Pilegården på Brønshøjvej 17 til Brønshøj Gamle Skole, som nu ikke længere anvendes af Brønshøj Skole og fritidshjemmene. Denne smukke, klassiske bygning bliver dermed et hjerte i den allerede eksisterende kulturelle akse af bygninger, der løber gennem området fra Frederikssundvej til Brønshøj Vandtårn. Med denne helhedsplan har lokaludvalget sammen med arkitektkontoret SLA samlet input til og visualiseret, hvordan udearealerne på og omkring Brønshøj Torv - fra Frederikssundvej til Brønshøj Vandtårn - kan udvikles. Helhedsplanen foreslår og anviser muligheder for at skabe bedre rammer for liv, sammenhæng og aktivitet udendørs - i samspil med det, der sker indendørs i de kommunale kulturhuse.

Københavnere i bydelen, naboer og brugere, foreninger og erhvervsliv, børn og unge samt medlemmer af lokaludvalgets digitale borgerpanel har på forskellig vis bidraget til denne helhedsplan med deres input. Det er derfor ikke kun lokaludvalgets helhedsplan, men hele bydelens plan med bydelens ønsker til udvikling af området. Lokaludvalget har ikke egne økonomiske midler til realisering af helhedsplanen. Lokaludvalget tror på, at lokale aktører og interessenter, private fonde, foreningerne, erhvervslivet, engagerede københavnere og Københavns Kommune kan samarbejde om at rejse midler til at konkretisere og realisere planen og skabe attraktive og rekreative udendørsarealer, der supplerer og skaber sammenhæng og synergi imellem aktiviteterne inde og ude. Det fortjener området og de nuværende og fremtidige brugere og besøgende.

Økonomi, udviklingsfaser og fleksibilitet

Planteplanen, som findes på side 38-39, skal læses og forstås som en helhedsplan for Kulturaksens arealer. Det vil sige, at planen viser indretningsmuligheder på et principielt plan, med fokus på:

- At fastlægge omtrentlige placeringer af store rum og små rum, åbne flader og flader indrettet med inventar, placering af indgange, forbindelser og beplantning.
- At vise, hvilke aktiviteter som vil være oplagte at placere i de forskellige rum.

Former, materialer, inventar, belysning, plantesammensætninger og hvad præcist de enkelte rum skal kunne bruges til - besluttet alt sammen først i de følgende faser af udviklingen, når forskellige arbejdsgrupper tager fat på at realisere større eller mindre dele af planen i et samarbejde med de kommunale forvaltninger. Her vil dialogen med fonde også spille ind. Fondene har ofte særlige interesser, viden eller erfaringer, som arbejdsgrupperne kan trække på, både for at kvalificere projektet og for at øge mulighederne for at opnå finansiering via fondsmidler. Det er også en mulighed, at Københavns Kommunes projekter som fx skybrudssikring kan blive en medspiller. Planen skal altså efter al sandsynlighed realiseres i faser over en ukendt årrække og inden for et ikke kendt budget. Derfor er det vigtigt, at planen også er åben over for forskellige typer af projekter:

- Fra det minimale (og måske midlertidige) initiativ, hvor man fjerner hegn, sætter plantekasser op og introducerer midlertidige udstillinger, pop-up aktiviteter eller samarbejder med fx skoler og bibliotek.
- Til fokus på at genbruge eksisterende materialer i videst muligt omfang og involvere lokale virksomheder eller frivillig arbejdskraft.
- Til det helt store prestige-projekt, hvor markant design, ny teknologi, forskning eller unikke løsninger ikke før set sætter Kulturaksen på Danmarks-kortet.

En helhedsplan

Denne helhedsplan er en dynamisk beskrivelse og visualisering. Den skitserer en overordnet struktur til at skabe sammenhæng i området på og omkring torvet. Delelementer i denne helhedsplan kan laves om, flyttes og udbygges, efterhånden som der arbejdes konkret og detaljeret med planen. Helhedsplanen er altså en overordnet organisering af den fremtidige udvikling af Kulturaksen. Men først og fremmest er den en invitation til borgere og interessenter til at gribe chancen for at realisere netop de faciliteter, som I ønsker jer at have adgang til, til hverdag og til fest.

"Brønshøj Kulturakse" har været lokaludvalgets arbejdstitel for projektet, og det navn er fastholdt i helhedsplanen. Når helhedsplanen skal realiseres, kan et nyt navn til Brønshøjs kulturelle akse måske spire frem.

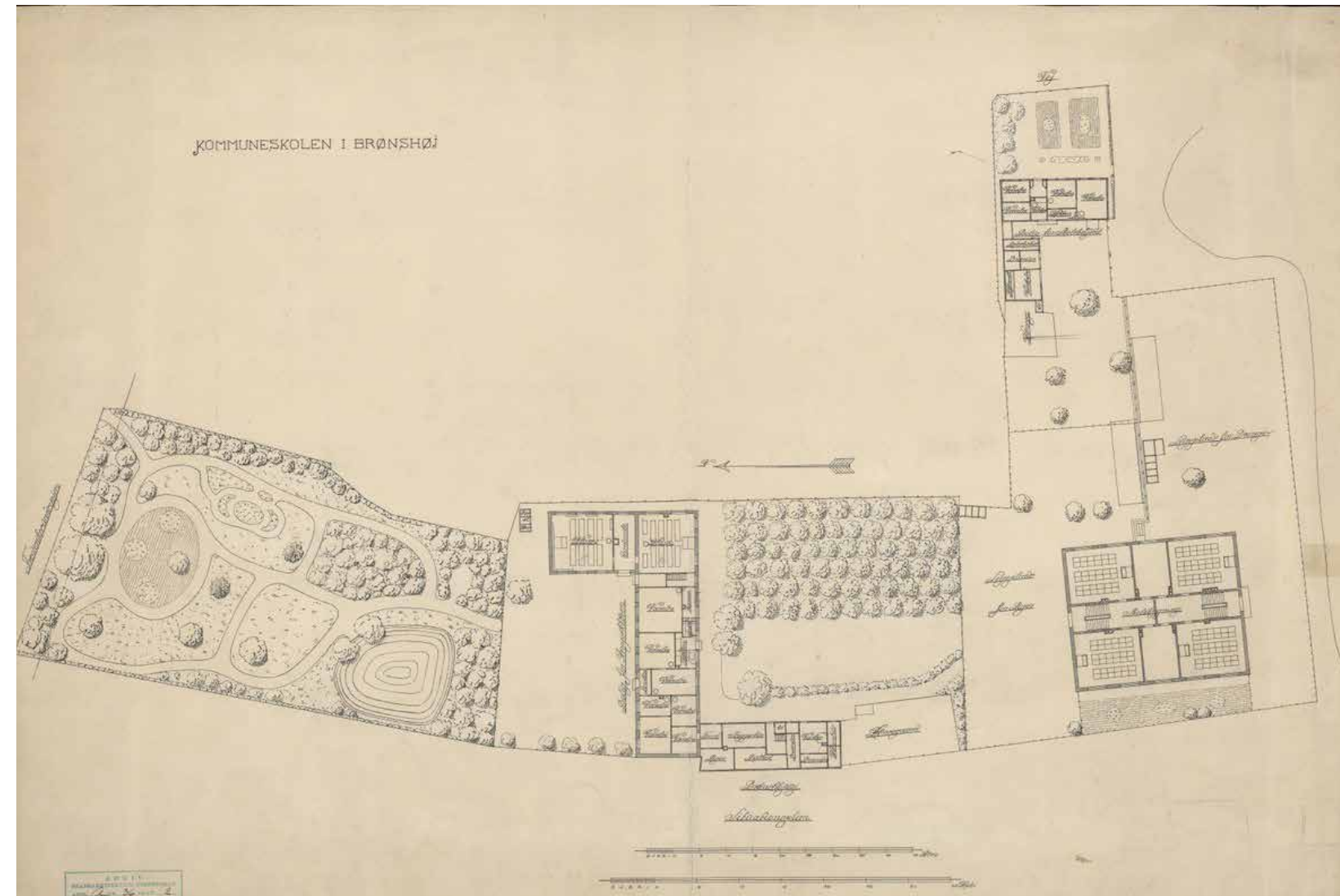
Tak til alle jer, der har bidraget med input til helhedsplanen.

Brønshøj-Husum Lokaludvalg

Afsnit 1:

Områdets historie og nuværende aktiviteter giver potentiale for at udvikle Brønshøj Kulturakse til et kulturelt centrum med stærk identitet og lokal forankring.

Potentiale: Kulturaksens Historie – fra Brønshøj Torv til Brønshøj Vandtårn



Original tegning af Rytterskolen og Brønshøj Gamle Skole sammentænkt. Tegningen er udarbejdet forud for at skolen blev bygget i 1900. Situationsplan af stadsarkitekt Ludvig Fenger. (Tegning fra Københavns Bymuseums billedarkiv)

Brønshøj ligger på det højeste punkt i København. Gennem tusind år har stedet givet muligheder for at kunne se langt til alle sider. Det kan man også i dag, men nu især fra toppen af Brønshøj Vandtårn. Området er fyldt med moser, kilder og vand, heraf navnet *"Brunshoga"*, der betyder højene ved kildevældet. Højene og kildevældet har konger, biskoper, krigsherrer, ministre og byplanlæggere igennem tiden haft et særligt øje for. Her har de placeret deres kirke, fæstnings- og forsvarsværker og vandtårn. Ikke alt er bevaret, men i Brønshøj ligger fortsat en række historiske bygninger og anlæg på stribe omkranset af vejene Brønshøjvej, Frederikssundsvej og Krabbesholmvej: *Rytterskolen*, *Brønshøj Torv*, *Brønshøj Gamle Skole*, *Brønshøj Gadekær*, *Pilegården* og *Brønshøj Vandtårn* med *Brønshøj Kirke* på den anden side af Frederikssundsvej.

Den ældst kendte benævnelse af *Brønshøj* ("Brunshoga") stammer fra et pavebrev dateret 21. oktober 1186. I anden halvdel af 1100-tallet bygger Ærkebiskop Absalon den kirke i Brunshoga, der i dag er den ældst bevarede bygning i København. Kirken er stadig i fuld brug og udvikling bl.a. med et helt nyt sognehus, der blev indviet i 2019.

Under Københavns belejring fra 1658 - 1660 blev hele landsbyen, nu kaldet *Brøndtz Høef* og dens jorder omdannet til en kæmpe stor befæstet militærlejr, *Carlstad*, opkaldt efter den svenske kong Karl X Gustav. Militærlejren husede på sit højeste lige så mange indbyggere som København. Fra Brøndtz Høefene kunne Karl X Gustav frit skue ind over København. Belejringen betød, at hele bebyggelsen, bortset fra kirken, blev ødelagt. Da belejringen ophørte efter Stormen på København og ved Karl X Gustavs død, drog belejringshæren væk.

I de følgende år genopbyggede bønderne deres huse og fjernede voldene omkring Carlstad. De mange byggematerialer fra Carlstad er givet blevet brugt til at genopbygge de ødelagte huse og gårde i Brøndtz Høef. I dag er der dog ingen synlige spor efter den svenske fæstningslejr, men på Brønshøj Torv findes et mindesmærke for fæstningslejren og Stormen på København den 11. februar 1659.

Kulturaksens Historie: Rytterskolen og Brønshøj Gamle Skole



Rytterskolen på den stampede jordvej Brønshøjvej. For at give plads til den voksende trafik på Brønshøjvej i 1900-tallet blev den ene længe revet ned. (© Ukendt fotograf/VISDA. Foto fra Københavns Bymuseums billedarkiv)



Rytterskolen før 2. verdenskrig inden anlægget ved siden af blev gravet op for at give plads til en bunker. (© Ukendt fotograf/VISDA. Foto fra Københavns Bymuseums billedarkiv)



Rytterskolen i dag uden længer, set fra Brønshøj Torv og Frederikssundsvej. (Foto: Kurt Lønstrup)

I 1723 besluttede Frederik den 4. at sikre sig flere oplyste undersåtter. Han opførte derfor 240 Rytterskoler over hele landet. En af dem var *Rytterskolen i Brønshøj*. Hermed begyndte en ny æra i Brønshøj: et begyndende nyt kildevæld – lærdommens. Forløberen for folkeskolen var født.

I slutningen af 1800-tallet og begyndelsen af 1900-tallet udviklede den landlige bebyggelse i Brønshøj sig, som følge af det stigende antal børnefamilier, der kom fra København. Rytterskolen kunne ikke længere rumme alle disse børn. Der blev brugt for en ny skole. I 1901 blev *Brønshøj Gamle Skole* opført lige ved siden af det store gadekær med en afdeling for drenge og en afdeling for piger. I den forbindelse blev en helhedsplan for anvendelsen af Rytterskolen og den nye skole med de omkringliggende arealer udarbejdet. Se tegningen side 8.

Rytterskolen har senest været anvendt som et af Kulturhuset Pilegårdens lokaler til kunststillinger, workshops og børnekultur og udlånt til spejdergruppen Bellahøj 21st Barking til deres nye spejderhus er færdigbygget. Tidligere husede Rytterskolen Brønshøj Museum og på 1. sal findes stadig en udstilling om Carlstad og Svenskekrigene.

Brønshøj Gamle Skole blev meget hurtigt for lille til den fortsatte tilstrømning af børnefamilier. I 1923 blev en ny stor skole bygget, den nuværende Brønshøj Skole. Brønshøj Gamle Skole fortsatte som indskolingsskole og fritidshjem frem til skolen endeligt blev lukket ned i 2016 og alene anvendt som fritidshjem i en overgangsperiode indtil den ny Brønshøj Skole stod færdig i 2017. Den gamle skole har nu stået tom i en række år og det er besluttet, at skolen fremover skal have en ny funktion og bruges som kulturhus for bydelen Brønshøj.



1910: Brønshøj Gamle Skole med gadekæret er ny og et første synligt tegn på at landsbyen er ved at blive en forstad. Brønshøjvej er fortsat en stampet jordvej. (© Ukendt fotograf/VISDA. Foto fra Lokalhistorisk Selskab For Brønshøj Husum og Utterslev.)



Brønshøj Gamle Skole står fortsat som den oprindelige klassiske skolebygning, men nu ud til en befærdet asfaltvej og et lille gadekær. (Foto: Helge Baun Sørensen)



Brønshøj Skole i dag med den nye pavillon ved Gadekæret. (Foto: Kurt Lønstrup)

Kulturaksens Historie: Gadekæret



Gadekæret i ca. 1925 med bondegård i baggrunden. (© Ukendt fotograf/VISDA. Foto fra Københavns Bymuseums billedarkiv)



Gadekæret i 1933 omkranset af de mange nye villaer. Bagerst i billedet mindestenen for Brønshøjs indlemmelse i København. (© Ukendt fotograf/VISDA. Foto fra Københavns Bymuseums billedarkiv)



Gadekæret ud til Brønshøjvej i 1965. Omkranset af fleretagers-boligejendommene Kærhusene og Vallogård (© Fotograf: Mogens Falk-Sørensen, Stadsarkivets fotografiske Atelier)



Gadekæret i dag tilgroet af siv. (Foto: Kirsten Vibeke Møller)

Siden middelalderen har gadekæret i Brønshøj ligget, hvor det ligger i dag. Gadekæret var i begyndelsen af 1900-tallet langt større end det er i dag og et yndet sted at lege og bade. Gadekæret blev i 1965 kastet til for at skabe plads til nye og bredere veje til busser, men blev efter store protester atter gravet delvist ud, dog kun til en tredjedel af den oprindelige størrelse. Gadekæret blev genindviet i 1990.

Resterne af gadekæret er i dag et yndet solrigt sted at sidde, men næsten helt tilgroet med siv. Det er et ønske fra mange borgere at få genetableret et stort vandspejl. Et frivilligt laug sørger for oprensning af gadekæret i ny og næ.

Fra landsby til hovedstad

Den kraftige befolkningstilvækst i begyndelsen af 1900-tallet lagde pres på infrastrukturen. Der skulle skaffes flere boliger, skoler, kollektive transportmidler og ny, moderne vandforsyning. Det krævede en langt stærkere administration, et andet politisk grundlag og en bredere pengepung for at klare den opgave. I 1901 blev Brønshøj og Husum sammen med andre landsbyer derfor indlemmet i Københavns Kommune. Ved gadekæret står en mindesten for indlemmelsen.

Kulturaksens Historie: Udvikling, industri og Pilegården



1910. Sporvognen på Frederikssundsvej i Brønshøj foran nr. 150 (Foto: Lokalhistorisk Selskab For Brønshøj, Husum og Utterslev)



Linie 2 på Brønshøjvej ved Rytterskolen. (© Ukendt fotograf/VISDA. Foto fra Københavns Bymuseums billedarkiv)



1935. Løvens Kemiske Fabrik på Brønshøjvej (© Ukendt tegner/VISDA. Foto fra Københavns Bymuseums billedarkiv)

Efter indlemmelsen i København blev det københavnske sporvejsnet hurtigt udstrakt til også at betjene borgerne i de nye områder. Langs Frederikssundsvej etableredes allerede i 1902 forbindelse til Brønshøj med endestation ved det nuværende Brønshøj Torv, også kaldet Sløjfen i Brønshøj. Brønshøj Torv blev et trafikalt knudepunkt og Frederikssundsvej udviklede sig hurtigt til den hovedfærdselsåre i København vi kender i dag. (Se senere om trafik.)

Også industrien fandt vej til Brønshøj. Snart etableredes de første virksomheder, bl.a. en tekstilfabrik, porcelænsfabrik, mejeri og nogle maskinfabrikker. De fleste lå langs med Frederikssundsvej. Derimod placerede medicinalfirmaet Løvens Kemiske Fabrik sig på Brønshøjvej 17-19 fra 1927 til 1958 på daværende Pilegårds areal.

Brønshøjvej 17-19 rummer i dag forskellige kommunale enheder, herunder Kulturhuset Pilegården, børnetandpleje samt lokale enheder i kommunens Socialforvaltning. En gammel villa i tilknytning til kulturhuset er tidligere børnekulturhus og huser nu foreningen Rollespilsfabrikken. Udearealerne består af parkeringsplads samt haveområde med bl.a. en petanquebane, overdækket terrasse, en lille scene samt en mindre bygning med værksted.



Kulturhuset Pilegården i dag. Rummer en større sal, en café samt møde- og aktivitetslokaler. I kælderen findes motionsrum samt keramikværksted, som bliver bevaret, når de andre kulturhusfunktioner flytter til Brønshøj Gamle Skole. (Foto: Helge Baun Sørensen)

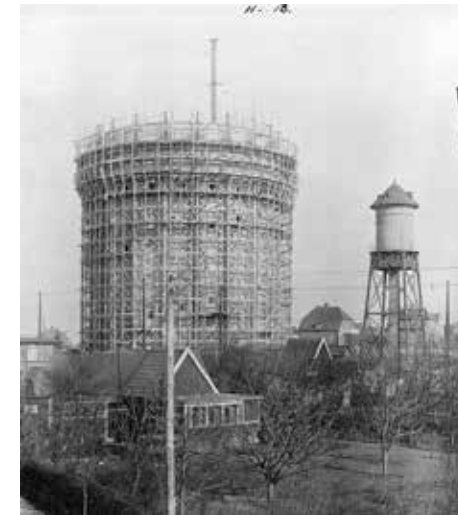


Villaen, der er det gamle stuehus fra gården Pilegården. Her holder foreningen Rollespilsfabrikken til. Ved siden af villaen er en petanquebane samt en lille scene, som bl.a. bruges af Petanqueklubben Jazzens Venner. (Foto: Brønshøj-Husum Lokaludvalg)



Pilegårdens have med legeredskaber. (Foto: Brønshøj-Husum Lokaludvalg)

Kulturaksens Historie: Brønshøj Vandtårn



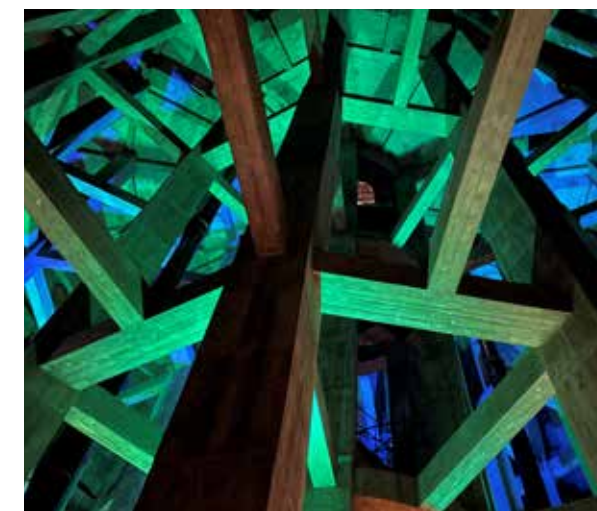
1930. Brønshøj Vandtårn under opførelse. (© Ukendt fotograf/VISDA. Foto fra Københavns Bymuseums billedarkiv)



Vandtårnet i dag (Foto: Helge Baun Sørensen)



Fra toppen af Brønshøj Vandtårn kan man se både til Sverige, Herlev Sygehus, Grundtvigs Kirke, Københavns Rådhus, Bellahøj-husene og til Brønshøj Torv. (Foto: Kirsten Vibeke Møller)



Indeni vandtårnet i dag (Foto: Kirsten Vibeke Møller)



I dag står vandtårnet hvert år belyst med lyskæder i de mørke vintermåneder og kan ses af rigtig mange mennesker i København og omegn. (Foto Kirsten Vibeke Møller)

Brønshøjs befolkningsvækst krævede en ny og mere moderne vandforsyning. På toppen af Brønshøjvej blev et nyt stort vandtårn bygget i perioden 1928-1930. Brønshøj Vandtårn er et pionerværk i dansk arkitektur. Vandtårnet er opført som en konsekvent jernbetonbygning. Den er en af de tidligst gennemførte funktionalistiske bygningsværker og blev fredet i år 2000.

Brønshøj Vandtårn på Brønshøjvej er i dag et nyetableret kommunalt kultursted, men kun den nederste del bygningen er i brug. Resten afventer finansiering af adgangsveje til toppen, hvorfra der er en mageløs udsigt over København. Lokaludvalget har af flere omgange indsamlet idéer til, hvad bygningen yderligere kunne bruges til og borgere har skabt Foreningen Brønshøj Vandtårn, som arbejder med ønsker og idéer til netop nye muligheder for dette unikke sted.

Kulturaksens Historie: Brønshøj Torv



1950. Sporvognssløjfen på Brønshøj Torv med den røde træbygning, der måtte vige pladsen for busserne i 1970'erne. (© Ukendt fotograf/VISDA. Foto fra Københavns Bymuseums billedarkiv)



Ca. 1985. Brønshøj Torv med granitvadbassinet fra Dragespringvandet på Rådhuspladsen i København. Bassinet stod på torvet i 30 år. I stedet er etableret et springvand med en mindeplade for omlægning af torvet ved hundredåret for Brønshøjs indlemmelse i København. (© Ukendt fotograf/VISDA. Foto fra Københavns Bymuseums billedarkiv)



Nedgang til bunkeren på Brønshøj Torv, hvor flere bands har øvelokal i de tre snævre underjordiske rum. (Foto: Brønshøj-Husum Lokaludvalg)



Brønshøj Torv og Frederikssundsvej set fra bunkeren (Foto: Brønshøj-Husum Lokaludvalg)



Brønshøj Torv med vandplads, hvorfra 15 vandstråler springer op af jorden i sommertiden, set mod Brønshøjvej. (Foto: Brønshøj-Husum Lokaludvalg)



Brønshøj Torv med vandpladsen med mindeplade, set mod Frederikssundsvej og bussernes holdepladser (Foto: Brønshøj-Husum Lokaludvalg)

Brønshøj Torv har været udformet og anvendt på meget forskellig vis gennem tiderne. I begyndelsen af 1900-tallet var torvet en frodig plads med sporvognssløjfe omkranset af træer og buske, med en rød træbygning helt foran på torvet, kiosk og pølsevogne. På hver side af Frederikssundsvej lå henholdsvis et tivoli og Brønshøj Kro. Begge dele blev revet ned i 1930'erne for at give plads til erhvervsjendomme og en helt ny og moderne biograf – den navnkundige Bella Bio. I 1970'erne blev sporvognene nedlagt og busserne kom til. På Københavns Rådhus besluttede man med nedlæggelsen af sporvejsløjfen, planterne og det røde træhus at placere et granitbassin på Brønshøj Torv. Bassinet med 6 frugtkurve af bronze stammede fra Dragespringvandet på Rådhuspladsen, tegnet af Joakim Skovgaard og Thorvald Bindesbøl.

2. Verdenskrig fra 1940-1945 gik heller ikke ubemærket hen over Brønshøj. Midt på Brønshøj Torv blev bygget en stor bunker, der fortsat ligger under det grønne areal midt på torvet. Bunkeren er fortsat i brug, men nu som øvested for adskillige bands. Også her har kulturen fundet et sted at være, men under trange kår.

Torvet i dag er en stor åben plads, hvor en granitkumme med høje græsser og mindre planter omkranser vandpladsen på den ene side. En toiletbygning med en række træer skærmer på den anden side ud mod busholdepladserne. En stor stentrappe fører op til monumentet for Carlsstaden og til bunkeren fra 2. verdenskrig. På pladsen kan afholdes store aktiviteter som juletræsfest, 2700Kulturdag og loppemarked, men pladsen inviterer ikke umiddelbart til ophold.

Kulturaksens Historie: Bella Bio og Brønshøj Bibliotek



Nuværende bibliotek med busstop. Den funktionalistiske bygning, hvor den navnkundige Bella Bio lå. (Foto: Brønshøj-Husum Lokaludvalg)



Udsigt fra bibliotekets udgang til Brønshøj Torv med Rytterskolen i baggrunden. (Foto: Brønshøj-Husum Lokaludvalg)



Brønshøj Torv med cykelsti og biblioteket i baggrunden. (Foto: Brønshøj-Husum Lokaludvalg)



Brønshøj Torv træer foran biblioteket og trappen, der fører op til bunkeren og en grøn plæne. (Foto: Brønshøj-Husum Lokaludvalg)

Brønshøj Bibliotek er et af tre biblioteker i bydelen. Oprindeligt lå Brønshøj Bibliotek i Rytterskolen, men i 1936 fik biblioteket tilbud om et lejemål i Bella Bios helt nye funktionalistiske bygning på hjørnet af Frederikssundsvej og Krabbeholmsvej.

Bygningen var først planlagt til at være en høj etageejendom, men det fik ejeren ikke lov til af kommunen. I stedet fik vi den nu karakteristiske hvide funkisbygning i to etager. Det var en ideel placering ud til torvet i samme bygning som Bella Bio, der var datidens mest moderne biograf og placeret tæt på kollektive transportmidler.

Biblioteket åbnede for publikum i 1939, få år efter at biografen åbnede. Bella Bio fungerede frem til 1966 hvor ejeren af biografen solgte bygningen til Privatbanken. I de tredive år som biografen eksisterede, var den leveringsdygtig i et mangfoldigt program til københavnere fra populære familiefilm til gysere og Hollywood storfilm alle ugens dage og på mange forskellige tidspunkter af døgnet. Bella Bio blev som begreb særlig kendt på grund af Bjarne Reuters roman "Månen over Bella Bio".

Biblioteket blev liggende og undervejs moderniseret. I 2016 udvidede biblioteket med nye servicefunktioner – Borgerservice.

Aktiviteter på Kulturaksen nu og i fremtiden



Musikalsk underholdning på plænen over bunkeren. (Foto: Brønshøj-Husum Lokaludvalg)



Leg på vandpladsen på torvet. (Foto: Thomas Vilhelm)



2700Kulturdag på torvet. (Foto: Brønshøj-Husum Lokaludvalg)

Borgerne efterspørger flere og mere forskellige aktiviteter på plæner, pladser og i bygningerne på Kulturaksen. Det skal være let at igangsætte og afholde arrangementer, så bydelen fremover kan tilbyde mange flere og forskellige aktiviteter. Her i 2021 er borgerne og foreningerne derfor i gang med at udarbejde nye planer for anvendelsen af de forskellige kommunale bygninger og de forskellige pladser omkring Brønshøj Torv og langs Brønshøjvej. Bygningerne har ikke længere den oprindelige funktion og pladserne kan bruges bedre. De kan efter kloge og nænsomme ombygninger, nedtagelse af hegn og opbygning af nye grønne, bløde afskærmninger tages i brug på nye måder, som et forbedret samlingssted i dagligdagen for borgere i alle aldre og med forskellig baggrund.



Motion ved boldburet. (Foto: Kurt Lønstrup)



Rollespil ved Pilegården. (Foto: Anette Lind)



Koncert i vandtårnet. (Foto: Kirsten Vibeke Møller)

Den kollektive trafik i dag



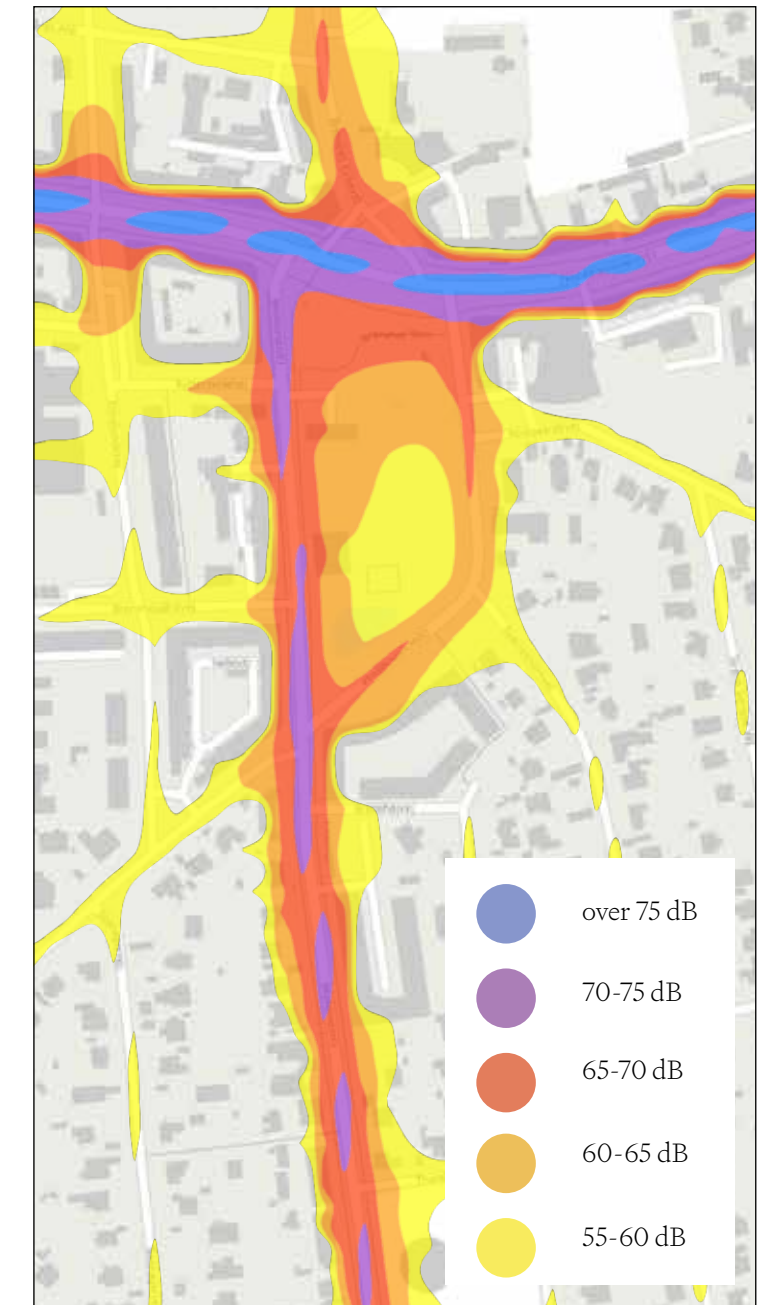
Det vrirler med busser rundt om Brønshøj Torv. Sporvognssløjfen er erstattet af en bussløjfe med mange busstoppesteder og buslinjer. Busserne kører ud og ind ad Frederikssundsvej, Brønshøjvej og Krabbesholmvej. I dag er mange busser el-drevne. Hvad mon bliver det næste? En letbane? En metro? (Fotos: Brønshøj-Husum Lokaludvalg).

Potentiale: Trafikknudepunkt med let adgang til offentlig transport

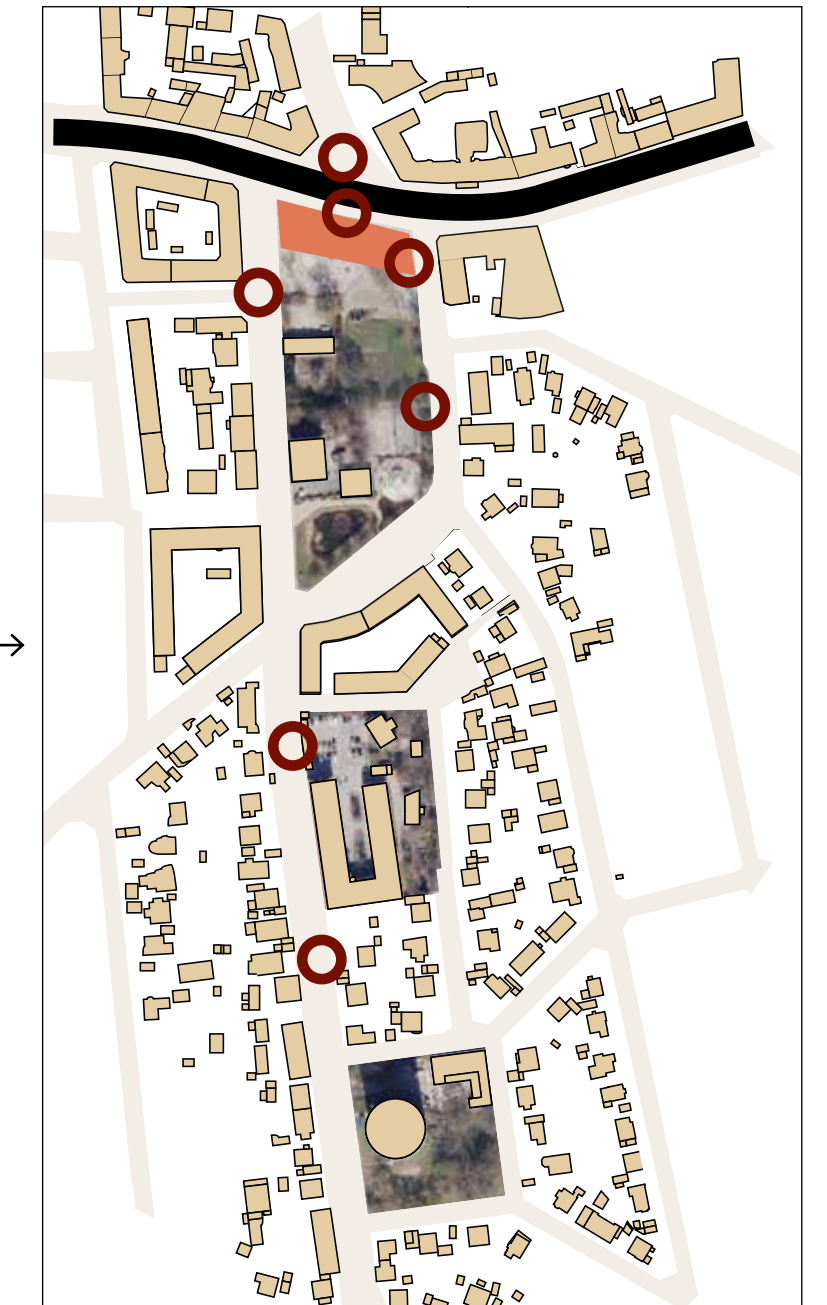


Frederikssundsvej nu: Trafikalt knudepunkt
Frederikssundsvej og Brønshøjvej udgør for Brønshøj Torv et trafikalt knudepunkt, der med offentlig transport og busstoppested for flere buslinjer sikrer nem adgang for københavnere til området og de omkringliggende bygninger. Det gør det nemt at komme til og fra aktiviteter, ophold og oplevelser på og omkring Brønshøj Torv.

○ Stoppested



Frederikssundsvej nu: Støj
Men især Frederikssundsvej er også præget af massiv trafik og dermed forbundne støjgener. Trafikken høres inde på Brønshøj Torv. Max grænse for arealer godkendt som friareal er 73 dB. Den vejledende grænseværdi for vejstøj i bolig er 58 dB (Sundhedsstyrelsen / registrering jf. MiljøGIS). Udover støjfordringen dominerer trafikken også den visuelle og rumlige oplevelse af torvet med konstant bevægelse forbi, højt tempo og oplevelsen af, at du i dette store, udflydende rum er sekundær som menneske, mens bilerne har fortrinsret.



Reducer støjens dominans
Det er udgangspunktet for helhedsplanen, at den ikke medtager bud på løsninger på trafikforholdene, da dette indebærer en langt større analyse og politisk proces. For de fleste Brønshøjborgere er drømmen naturligvis, at der med tiden vil blive råd til en metro til Brønshøj. Kulturaksen kan skærpes mod den auditive og visuelle støj med etablering af en slags blød væg af træer, planter og lys langs Frederikssundsvej.

Potentiale: Venliggør Brønshøjvej - Kulturaksens rygrad



Brønshøjvej ved Brønshøj Torv (Foto: Brønshøj-Husum Lokaludvalg)



Brønshøjvej ved Rytterskolen/Brønshøj Gamle Skole (Foto: Brønshøj-Husum Lokaludvalg)



Brønshøjvej ved Valløvej (Foto: Brønshøj-Husum Lokaludvalg)



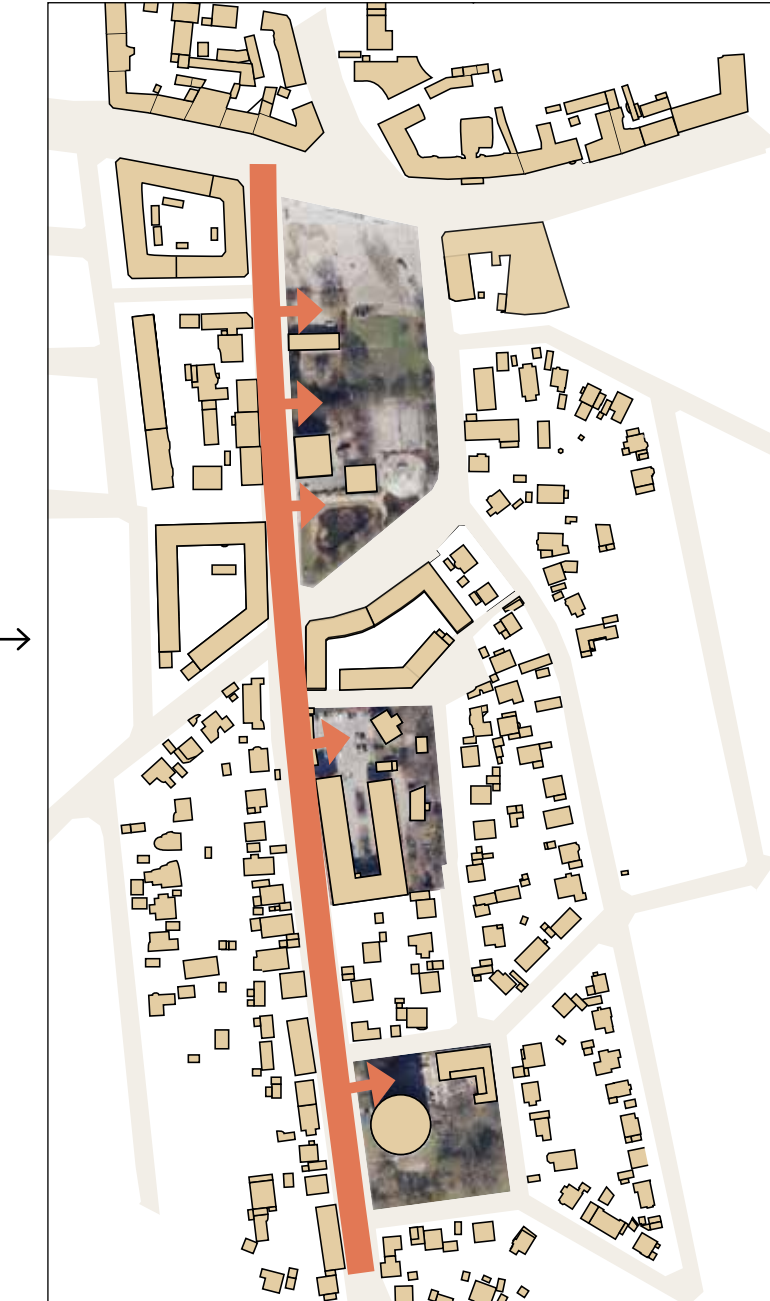
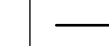
Brønshøjvej ved Pilegården (Foto: Brønshøj-Husum Lokaludvalg)



Brønshøjvej 19 (Foto: Brønshøj-Husum Lokaludvalg)



Brønshøjvej ved Brønshøj Vandtårn (Foto: Brønshøj-Husum Lokaludvalg)



Målførhold 1:6076
 Dato 09-11-2021
 Udskrivet af AV4T

Signaturforklaring
 Skybrudsbassin
 Skybrudsvej
 Forsikelsesvej
 Grønne veje
 Skybrudsledninger
 Komb. skybruds- og forsikelsesvej
 Veste punkter

Brønshøjvej nu
 Vejen udgør hovedforbindelsen til Kulturaksens bygninger og offentlige rum for fodgængere, cyklister og bilister. Brønshøjvej fremstår som en lang upersonlig vej, uden invitationer til at stoppe op, og indgangene til kultur-bygningerne er svære at få øje på.

Venliggør Brønshøjvej
 Brønshøjvej kan omdannes til en indbydende forbindelse med træer, lys og belægninger, der fortæller om forbindelsens betydning og leder frem til Kulturaksens hovedindgange.

Københavns Kommunes plan for skybrudssikring
 Brønshøjvej er udpeget som fremtidig "grøn vej" i planerne for skybrudssikring af København. Det giver et potentiale for at samarbejde med Københavns Kommune om at venliggøre Brønshøjvej, som er en offentlig vej. (Oversigtskort: Teknik- og Miljøforvaltningen, Københavns Kommune)

Potentiale: Bagvejen som den hyggelige omvej



Krabbesholmvej (Foto: Brønshøj-Husum Lokaludvalg)



Krabbesholmvej (Foto: Brønshøj-Husum Lokaludvalg)



Stiforbindelse Krabbesholmvej
(Foto: Brønshøj-Husum Lokaludvalg)



Stiforbindelse Engelholmvej
(Foto: Brønshøj-Husum Lokaludvalg)



Engelholmvej ved Rollespilsfabrikken
(Foto: Brønshøj-Husum Lokaludvalg)



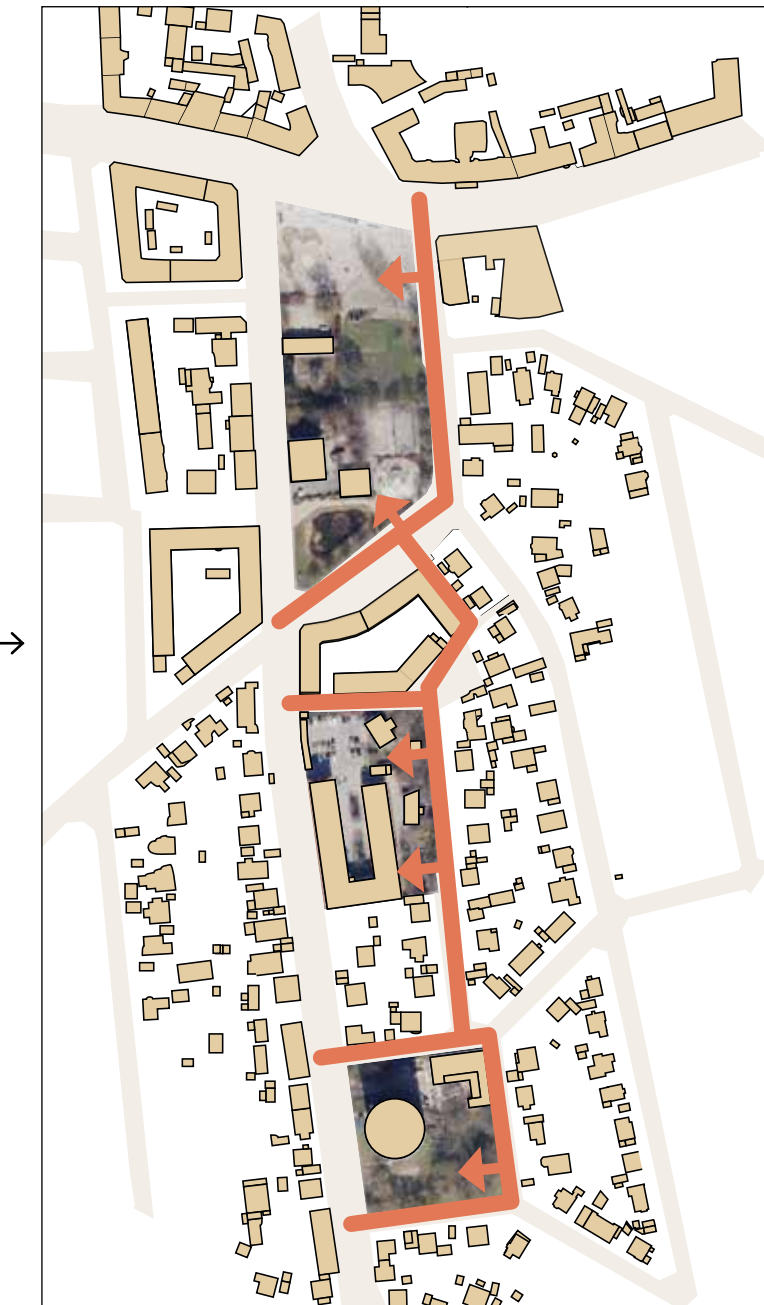
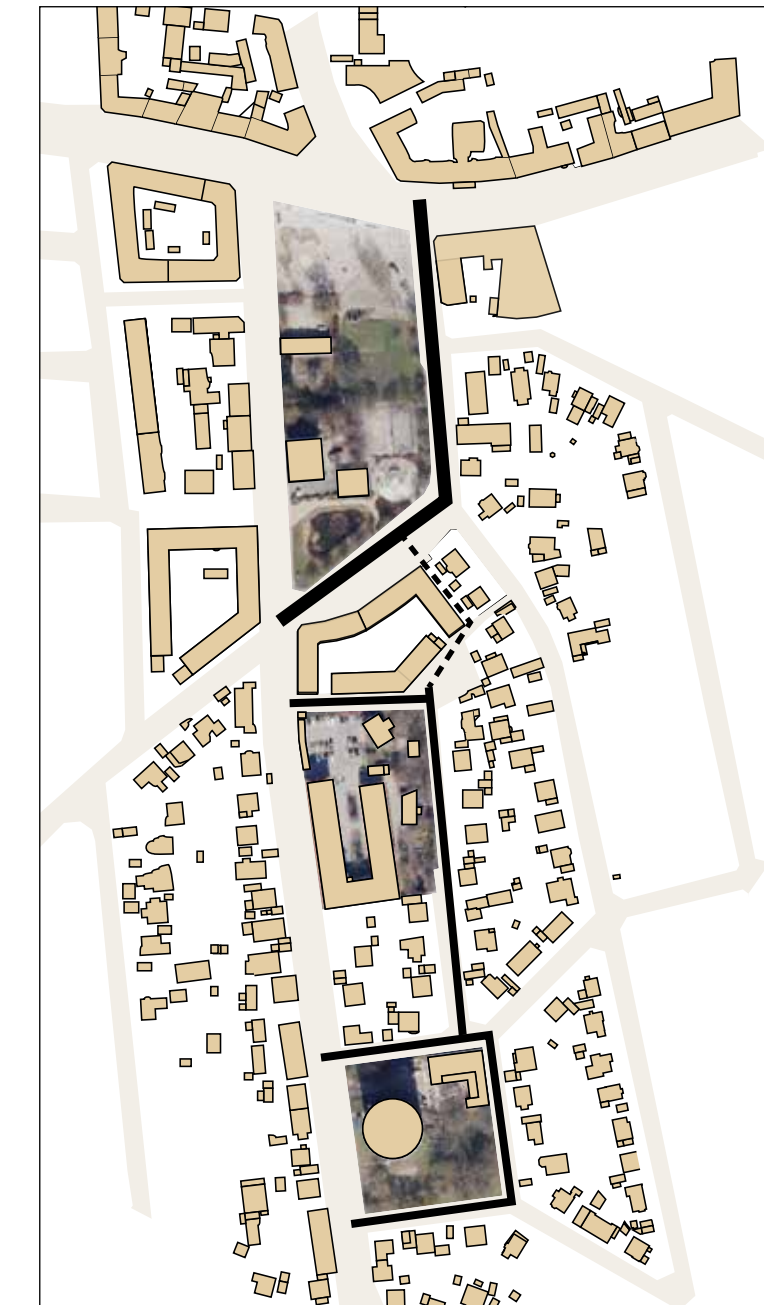
Engelholmvej ved Pilegården
(Foto: Brønshøj-Husum Lokaludvalg)



Engelholmvej ved Pilegården
(Foto: Brønshøj-Husum Lokaludvalg)



Engelholmvej ved Brønshøj Vandtårn
(Foto: Brønshøj-Husum Lokaludvalg)



Krabbesholmvej og Engelholmvej
På Kulturaksens østlige side udgør en række veje og stier en sekundær forbindelse, som særligt bruges af fodgængere og cyklister samt for ankomst med bus (Krabbesholmvej). Sammenhængen mellem nord og syd er dog utydelig, og der mangler indgange til Kulturaksens faciliteter.

Venliggjort bagvejen
Strækningen kan omdannes til en indbydende forbindelse med træer, skulpturer, siddepladser, lys og belægninger, hvor man har lyst til at gå en tur og ledes frem til Kulturaksens bagindgange.



Målforshold 1:6076
Dato 09-11-2021
Udskrevet af AV4T

Signaturforklaring
 Skybrudsbassin
 Skybrudsvej
 Forsikelsesvej
 Gamle veje
 Skybrudsledninger
 Komb. skybruds- og forsikelsesvej
 Veste punkter

Københavns Kommunes plan for skybrudssikring Gadekæret er udpeget som fremtidigt "skybrudsbassin", Engelholmvej som "skybrudsvej" og Krabbesholmvej som "grøn vej" i planerne for skybrudssikring af København. Det giver et potentiale for at samarbejde med Københavns Kommune og de omkringliggende grundejerforeninger om at gøre disse forbindelser mere indbydende at færdes ad. (Oversigtskort: Teknik- og Miljøforvaltningen)

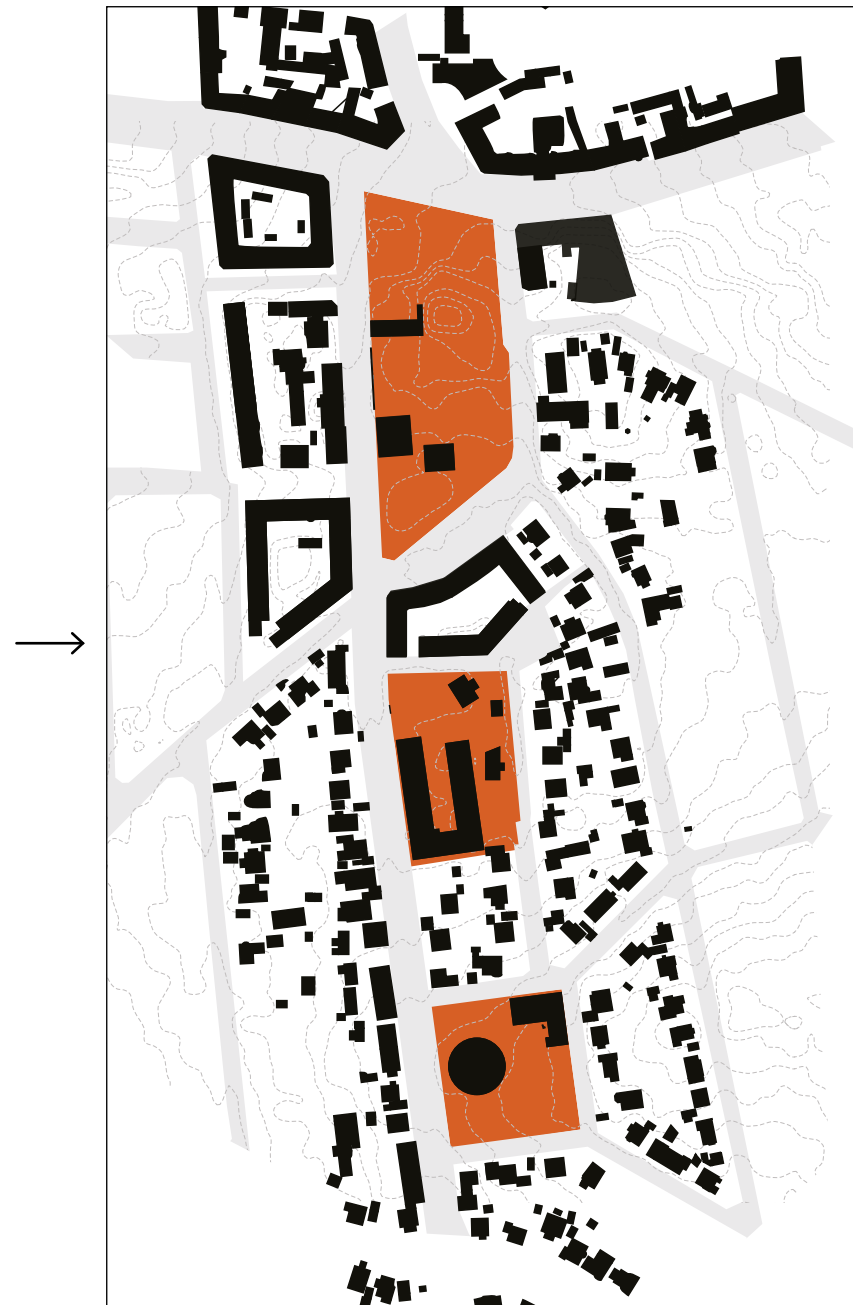
Potentiale: Variation af rumligheder



Rytterskolens have (Foto: SLA)



Plænen set fra Krabbesholmvej (Foto: SLA)

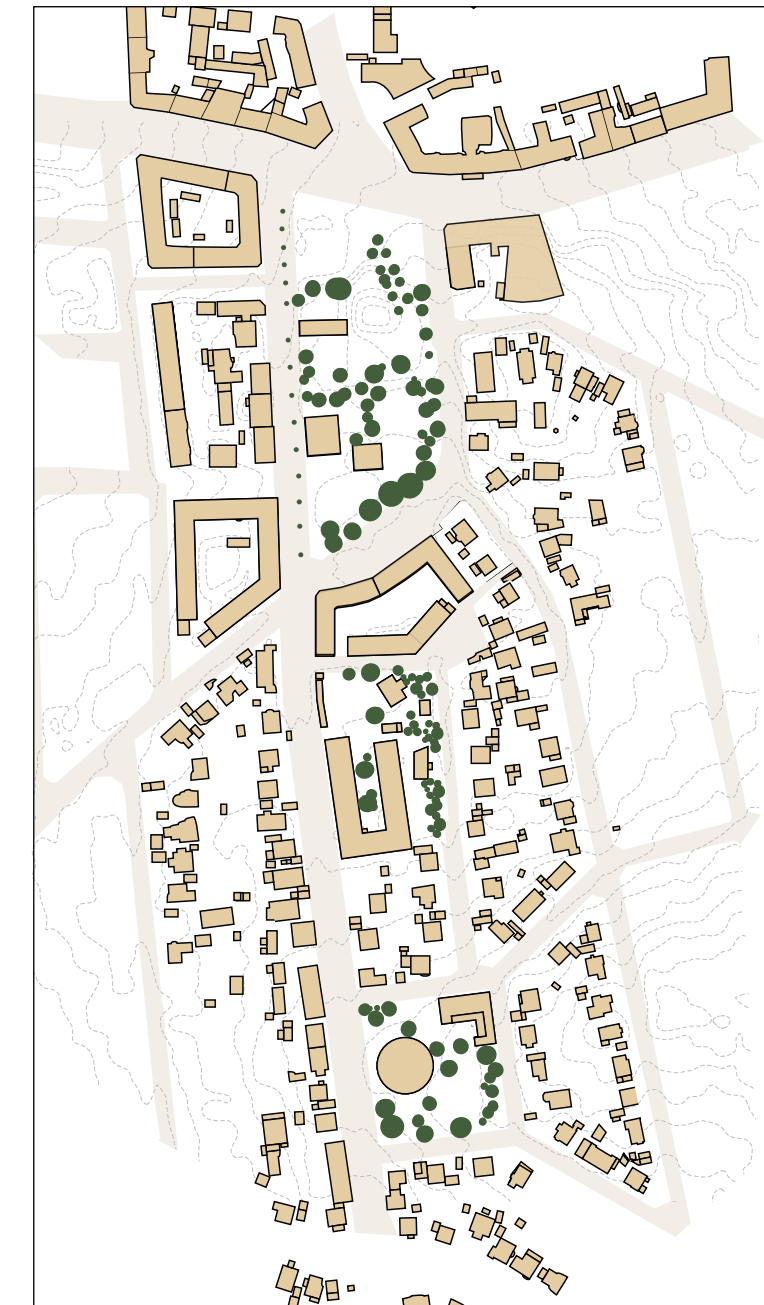


Kulturaksens rum nu
Kulturaksens eksisterende offentlige rum består af tre separate arealer, der hver især er inddelt i forskellige rumligheder, der afgrænses af bygninger, hegn og hække. Fra det meget store åbne, flise- og brostenbelagte torv, til græsplæner, grusbelagte boldbaner og legepladser til små haverum og dystre tætbeplantede hjørner.

Eksempler
Rytterskolens have er et mindre, intimt rum, der egner sig godt til ophold i små grupper, mens plænen ved Brønshøj Torv er et stort, åbent rum, der giver plads til afholdelse af store, fælles arrangementer.

Variationen bevares - men væk med de hårde hegn
Der skal stadig være mange forskellige slags rum, der indbyder til forskellige typer aktiviteter i Kulturaksen. Men trådhegn og plankeværk skal fjernes, så der bliver en mere venlig og indbydende kant mod omgivelserne. De rumlige afgrænsninger kan genetableres med træer, planter, lave stakitter, plinte, halvmure, skulpturer eller bænke.

Potentiale: Træerne bidrager til sammenhæng og identitet



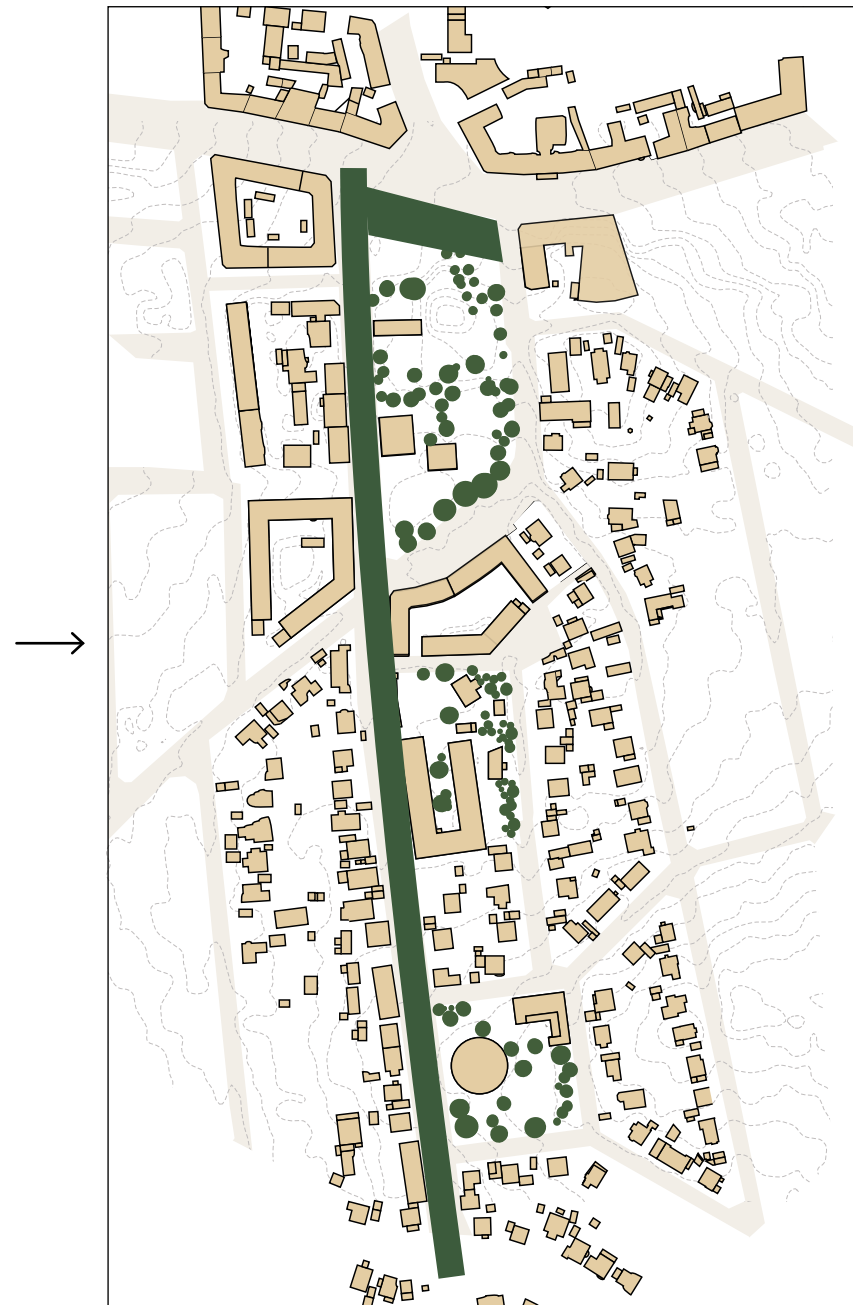
Træer ved plænen ved Brønshøj Torv (foto: Helge Baun Sørensen)



Træer ved Brønshøj Gamle Skole (foto: Kirsten Vibeke Møller)



Træer ved gadekæret (Foto: SLA)



Træer
Kulturaksen fremstår grundlæggende svagt visuelt uden nogen tydelig, sammenhængende karakter. Men et fælles, gennemgående træk er de store, gamle træer omkring Brønshøj Gamle Skole, Rytterskolen og Brønshøj Vandtårn. Vejtræerne langs den nordlige del af Brønshøjvej er unge og stadig små. De står i vejareal med et lille vandgennemtrængeligt overfladeareal og altså ikke med optimale vækstforhold, hvorfor træerne må forventes at forblive relativt små.

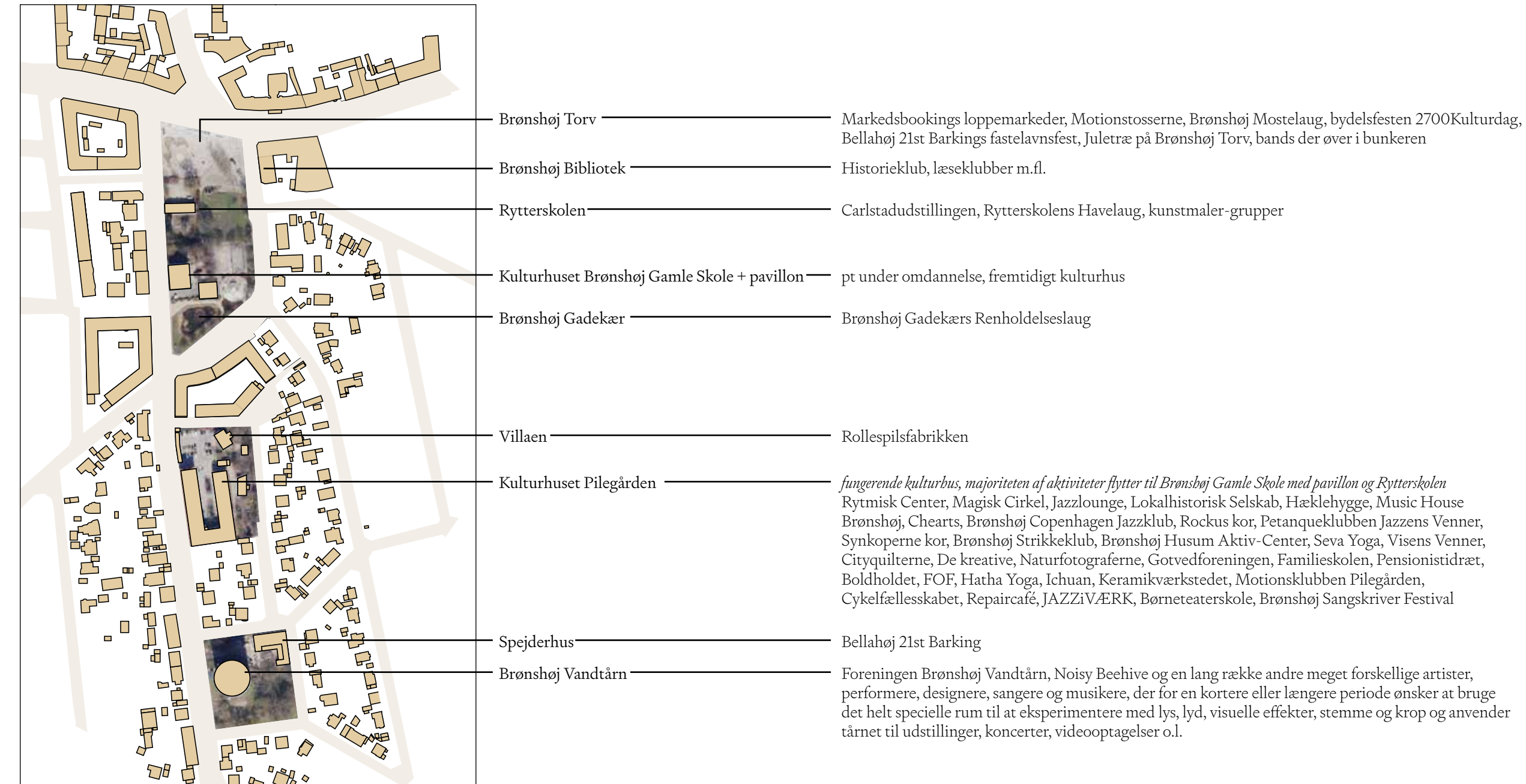
Eksempler
Store, gamle træer på plænen ved Brønshøj Torv, foran Brønshøj Gamle Skole og ved gadekæret.

Bevar træerne - og plant flere
Træerne skal være et bærende element/kendetegn på Kulturaksen. Der er allerede træer på strækningen ved torvet og Rytterskolen, men det skal forlænges til hele Brønshøjvej, fx med opstammede træer i allé.

Afsnit 2:

Brønshøjs borgere har allerede i dag et stort engagement i udviklingen af Brønshøj Kulturakse og bruger Kulturaksens tilbud til hverdag og fest.

Rigtig mange mennesker har allerede tilknytning til Kulturaksen



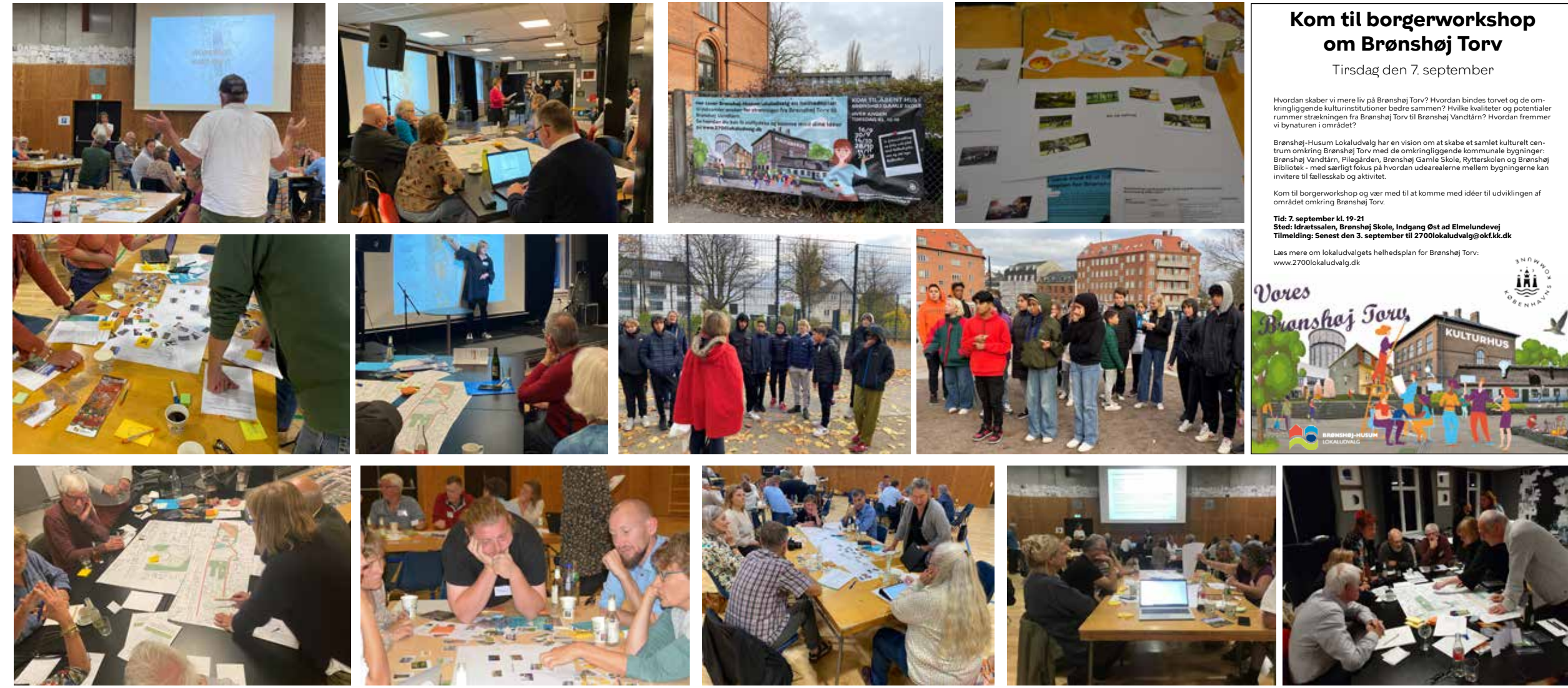
Foreninger og aktører

De mange etablerede brugere forventes at være drivkraft i udviklingen af Kulturaksen samtidig med, at Brønshøj-Husum Lokaludvalg og kulturhusets ledelse og brugerbestyrelse vil arbejde for, at endnu flere borgere bliver opmærksomme på mulighederne for at udfolde sig her og bidrage til den videre udvikling af Kulturaksens faciliteter.

Overfor ses nogle af de mange aktører, der har været og er aktive på Kulturaksen i dag.

Generelt for hele området

Som en sidste gruppe af væsentlige aktører på Kulturaksen skal nævnes områdets erhvervsdrivende, der deltager ved arrangementer og meget gerne vil være med til at udvikle endnu flere aktiviteter, men har brug for praktiske faciliteter for at det kan løbe rundt praktisk og økonomisk. I det daglige er det særlig ejerne af cafeer, bistroer, restauranter, fødevarerforretninger, take away-udbydere og loppemarkedsarrangører, der bidrager til livet på Kulturaksen.



Kom til borgerworkshop om Brønshøj Torv
Tirsdag den 7. september

Howdan skaber vi mere liv på Brønshøj Torv? Hvordan bindes torvet og de omkringliggende kulturinstitutioner bedre sammen? Hvilke kvaliteter og potentialer summer situationen fra Brønshøj Torv til Brønshøj Vandtårn? Hvordan fremmer vi bynaturen i området?

Brønshøj-Husum Lokaludvalg har en vision om at skabe et samlet kulturelt centrum omkring Brønshøj Torv med de omkringliggende kommunale bygninger: Brønshøj Vandtårn, Pilegården, Brønshøj Gamle Skole, Pytterskolen og Brønshøj Bibliotek - med særligt fokus på hvordan udearealerne mellem bygningerne kan invitere til fællesskab og aktivitet.

Kom til borgerworkshop og vær med til at komme med idéer til udviklingen af området omkring Brønshøj Torv.

Tid: 7. september kl. 19-21
Sted: Idrætssalen, Brønshøj Skole, indgang Øst ad Elmskudevej
Tilmelding: Senest den 3. september til 2700lokaludvalg@sls.dk

Læs mere om lokaludvalgets helhedsplan for Brønshøj Torv: www.2700lokaludvalg.dk

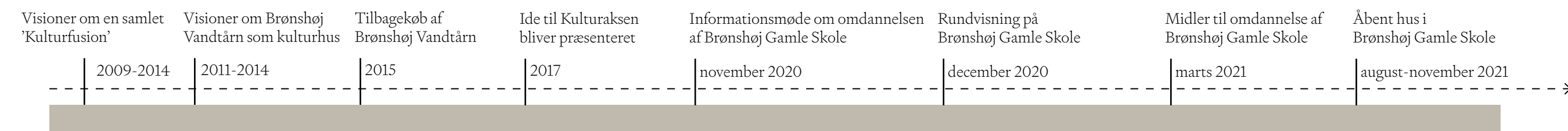


Processen indtil nu

- Det indledende arbejde med Kulturaksen
- Lokaludvalget arbejder med visioner om en samlet 'Kulturfusion' af kulturhus og bibliotek i Pilegården og senere på Brønshøj Torv. Idéen opgives som følge af manglende politisk opbakning. 2009-2014
 - Lokaludvalget arbejder med visioner om Brønshøj Vandtårn som kommunalt kulturhus. 2011-2014
 - Borgerrepræsentationen beslutter at tilbagekøbe Brønshøj Vandtårn. 2015
 - I lokaludvalgets bydelsplan 2017 bliver ideen om 'Kulturaksen', bestående af de kommunale bygninger på Brønshøjvej og Brønshøj Torv med den gamle skole som centrum, introduceret. 2017.
 - Borgerrepræsentationen afsætter 1,5 mio. kr. til at undersøge mulighederne for et 'mageskifte' mellem Pilegården og Brønshøj Gamle Skole.
 - Lokaludvalget holder et digitalt informationsmøde om Brønshøj Gamle Skole som kulturhus sammen med Kultur N, Kultur- og

- Fritidsforvaltningen og Økonomiforvaltningen. November 2020
 - Rundvisninger i Brønshøj Gamle Skole og dialogmøder mellem repræsentanter fra lokaludvalget og borgere. December 2020
 - Borgerrepræsentationen afsætter 34,5 mio. kr. til at etablere et kulturhus i Brønshøj Gamle Skole. Marts 2021
 - Lokaludvalget bevilger midler til en udviklingsplan for Kulturaksen. April 2021
- Oversigt over borgerrettede inddragelsesaktiviteter i forbindelse med helhedsplanen for Kulturaksen
- 26. november 2020: Digitalt informationsmøde om Brønshøj Gamle Skole som kulturhus. Et samarbejde mellem Brønshøj-Husum Lokaludvalg, Kultur N, Kultur- og Fritidsforvaltningen og Økonomiforvaltningen.
 - 30. november-4. december 2020: Rundvisninger i Brønshøj Gamle Skole.
 - 23.-25. august 2021: Åbent hus i Brønshøj Gamle Skole i samarbejde med Kultur N, Kultur- og Fritidsforvaltningen.

- 25. august 2021: Dialogmøde med det lokale erhvervsliv.
- 7. september 2021: Borgerworkshop.
- 16. september 2021: Åbent hus i Brønshøj Gamle Skole i samarbejde med Kultur N, Kultur- og Fritidsforvaltningen.
- 29. september 2021: Interessent-workshop 1.
- 30. september 2021: Åbent hus i Brønshøj Gamle Skole i samarbejde med Kultur N, Kultur- og Fritidsforvaltningen.
- 13. oktober 2021: Interessent-workshop 2.
- 14. oktober 2021: Åbent hus i Brønshøj Gamle Skole i samarbejde med Kultur N, Kultur- og Fritidsforvaltningen.
- 28. oktober 2021: Åbent hus i Brønshøj Gamle Skole i samarbejde med Kultur N, Kultur- og Fritidsforvaltningen.
- 5. november 2021: Walk'n'talk med elever fra Bellahøj Skole og Brønshøj Skole.
- 11. november 2021: Åbent hus i Brønshøj Gamle Skole i samarbejde med Kultur N, Kultur- og Fritidsforvaltningen.
- 25. november 2021: Åbent hus i Brønshøj Gamle Skole i samarbejde med Kultur N, Kultur- og Fritidsforvaltningen.
- Hertil kommer møde med repræsentant for Ny start og med Rollespilsfabrikken, som et led i inddragelsen af unge.



Hvad Brønshøjs borgere har sagt

Borgerinddragelsessporet

Da det blev besluttet at flytte det nuværende Kulturhus fra Pilegården til Brønshøj Gamle Skole, fandt Brønshøj-Husum Lokaludvalg, at der var behov for at tænke området mere sammen og gøre det til Brønshøjs levende akse af kulturtilbud for alle borgerne i området. Det blev derfor besluttet, at der skulle bevilliges penge til at udarbejde en helhedsplan for området fra Brønshøj Torv til Brønshøj Vandtårn med en stærk repræsentation af borgere i udviklingsarbejdet.

Involveringsprocessen i forbindelse med helhedsplanen har været lang. Allerede i slutningen af 2020 afholdes et informationsmøde, hvor Kultur- og Fritidsforvaltningen, Kultur N, COWI og lokaludvalget redegjorde for visioner og konkrete forslag i forhold til både nyt kulturhus og helhedsplanen. Som følge af Corona-epidemien afholdtes informationsmødet digitalt. Efterfølgende afholdt lokaludvalget en række dialogmøder med rundvisninger på Brønshøj Gamle Skole. Det var en vigtig pointe, at borgerne ved selvsyn kunne opleve og se mulighederne i de nye lokaler og arealerne. Disse dialogmøder var åbne for alle borgere, men blev begrænset deltagermæssigt som følge af Corona-situationen. I august 2021 gik inddragelsesarbejdet for alvor i gang.

Resultatet af de mange inddragelsesaktiviteter er rygraden i helhedsplanens anbefalinger og planen kan ikke stå alene uden de mange engagerede borgere indsigter og erfaringer med området og input til Brønshøjs fremtidige kulturakse. De mange input er samlet i referater fra møderne og i opsamlingsnotater, som kan læses på lokaludvalgets hjemmeside. Se bilagslisten.

Åbent Hus i Brønshøj Gamle Skole

Lokaludvalget har sammen med Kultur N holdt åbent hus i Brønshøj Gamle Skole hver fjortende dag i sensommer- og efterårsmånederne 2021. Alle interesserede kunne her besøge Brønshøj Gamle Skole, høre om planerne for Den Gamle Skole som nyt kulturhus og nedskrive deres input til helhedsplanen.

Lokalhistorisk Selskab bidrog med en udstilling på Brønshøj Gamle Skole med historiske billeder af området omkring Brønshøj Torv og Kulturaksen, så alle kunne følge områdets udvikling igennem tiderne. Lokaludvalget har haft rigtig mange besøgende til Åbent hus-arrangementerne i alle alders- og interessegrupper: 13-årige børn og unge, der som tidligere elever ville se skolen igen, naboer til

området, lokale københavnere og turister. De besøgende har delt enkelte bekymringer og en mangfoldighed af ideer og ønsker med repræsentanter fra lokaludvalget og Kulturhuset Pilegården.

Udvikling af principper for Brønshøj Kulturakse

På en solrig aften i september var der samlet ca. 70 borgere på Brønshøj Skole for at give input til de vigtigste temaer for udviklingen af Brønshøj Kulturakse. Der blev taget udgangspunkt i fem temaer: "leg og bevægelse", "ro og ophold", "kulturelle aktiviteter", "bynatur" og "fællesskab", som blev diskuteret i grupper. For borgerne var de gennemgående vigtige pointer: Kulturaksen skal være et sted med kulturaktiviteter både ude og inde for alle aldersgrupper, små og store, året rundt, i de fleste af dagens og aftenens timer. Brønshøjvej skal 'venliggøres' med åbenhed ind til kulturhusene. Alle hegn og plankeværk skal tages ned, brede overgange på vejen skal etableres for at fremme tryghed og lav hastighed. Blomsterhaver, buske og træer og lysdesign/kunst skal bidrage til at skabe nye opholdsrum. Området skal bindes sammen af bynatur med et ensartet grønt og kunstnerisk udtryk og det skal føles trygt og rart at færdes gennem Kulturaksen. Vandet skal være et synligt og tydeligt element.

Dybdegående arbejdsworkshops

I halen på borgermødet afholdt lokaludvalget en længere workshop for borgere, der havde lyst til at gå mere i dybden med udviklingen af principperne. Borgerne identificerede de vigtigste input fra første borgermøde og arbejdede med otte principper for helhedsplanen:

- Det nye kulturhus som hjertet i det hele
- Et grønt byrum med oplevelsen af natur og kultur
- Vandet som gennemgående element
- Understøttelse af grøn mobilitet
- Et åbent og sammenhængende område
- Fleksibel anvendelse af ydre og indre 'rum', redskaber og installationer
- God mulighed for at orientere sig - fysisk og kulturelt
- Nem adgang til igangsætning af aktiviteter

Med udgangspunkt i disse principper søgte deltagerne at vurdere og vægte de mange ideer. Anden arbejdsworkshop blev faciliteret af rådgivervirksomheden SLA. Borgerne arbejdede sig her tættere ind på de afgørende rumligheder i Kulturaksen, for at gøre tiltag, aktiviteter og sammenhænge mellem rum mere konkrete og stedsspecifikke. Der var rigtig mange ideer til, hvilke områder der skulle styrkes og hvordan. Blandt andet blev Brønshøjvej atter nævnt som en af de helt centrale forbindelser, der skal styrkes med et ensartet udtryk gennem den valgte beplantning, design og det kunstneriske udtryk langs vejen og for at forbinde områderne på Kulturaksen. Også området omkring det nye kulturhus blev identificeret som et centralt område, der kræver større sammenhæng, så aktiviteter forbindes bedre mellem ude og inde. Ikke mindst er det vigtigt at sikre sammenhængende områder, der skærmer mod fysisk og visuel støj, men heller ikke hindrer overblik og udsyn.

De mange pointer er i slutningen af helhedsplansprocessen blevet kondenseret til en række helt overordnede principper for Brønshøj Kulturakse, som kan læses i et senere kapitel, men som kort beskrevet går under disse tre overskrifter:

- #1 Fællesskab – plads til alle
- #2 Naturen binder kulturen sammen
- #3 Kulturhuset som hjertet i det hele

Hvad siger de unge?

For at få indsigt i, hvordan området bruges af en yngre målgruppe, end dem, der var bedst repræsenteret som deltagere på workshops, blev lokale folkeskoleelever inviteret på en walk'n'talk i området. Her deltog to 7. klasser fra Bellahøj Skole og elever fra 9. klasse på Brønshøj Skole. Endvidere deltog en række unge fra 7. klasse på Brønshøj Skole i en dialog med repræsentanter fra lokaludvalget i forbindelse med et Åbent hus-arrangement. En gruppe unge, der holder til på torvet, er ligeledes blevet spurgt af en medarbejder fra Socialforvaltningens enhed Ny Start, og der blev afholdt et dialogmøde med unge fra Rollespilsfabrikken.

Det viser sig, at de unge fra Bellahøj ikke færdes meget i Brønshøj, men i stedet tager mod Rødovre Butikcenter eller mod Nørrebro Station og Bycenter. De unge fra Brønshøj Skole kender torvet ud og ind. De adspurgte unge – uanset hvor de kom fra og hvordan de brugte Brønshøj Torv - vil allerhelst have nogle steder at hænge ud med vennerne og et sted, hvor de kan købe billigt mad og drikke. De efterlyser flere steder at kunne opholde sig, uden for meget voksenopsyn, men gerne i nærheden af liv. De efterlyser borde og bænke at sidde rundt om og let adgang til el. Masser af skærmende lys bliver også nævnt som vigtigt for, at de unge vil tage ophold. Af aktiviteter ville en fodboldbane evt. med kunstgræs eller lille fodboldbane med blødt underlag og med bander være noget flere ville bruge, ligesom de bruger boldburet i dag. De ønsker en udendørs scene til at holde koncerter med musik, der tiltrækker unge.

Bortset fra rollespillerne bruger de unge ikke det nuværende kulturhus udover måske til Halloween, men de unge kunne godt se sig selv gå over i

en billig café i kulturhuset og finde et sted at sidde uden for kulturhuset. Bænke og borde rundt om gadekæret, rundt om Gamle Skole og på torvet ved springvandet blev efterspurgt af de unge fra Brønshøj Skole samt et større gadekær, gerne med fisk i. Rollespillerne vil gerne have en café, hvor man kan spille brætspil og andre spil sammen med andre samt et værksted ved det nuværende Kulturhuset Pilegården. De unge ønsker området åbnet op, ikke al den tætte bevoxsning, hellere lys. Især de unge der færdes på torvet fandt at lys og lysstofrør vil skabe en god stemning og binde torvets funktioner, også som transportknudepunkt, sammen på en spændende og dynamisk måde. De henviste til Smedetoften Ungekulturhus og Hulgårds Plads i bydelen Bispebjerg.

Borgerpanelets ønsker til udendørs aktiviteter

I oktober 2021 sendte lokaludvalget spørgsmål til Brønshøj-Husum Borgerpanel, som er et digitalt panel for borgere i bydelen, for at få deres input til helhedsplanen. 1172 københavnere deltog i

spørgeskemaundersøgelsen – og langt de fleste deltagere i undersøgelsen bor tæt på Brønshøj Torv, i Brønshøj eller Husum Syd. Borgerpanelet svarede blandt andet på, hvilke udendørs aktiviteter der er vigtige omkring kulturhuset i Brønshøj Gamle Skole. Se graf A nedenfor.

Et lille udsnit af borgerpanelets mange kommentarer:

- "Kunst, teater, cafe'liv og mere kunst og oplevelser i offentlige rum - både byrum og grønne områder"
- "Aktiviteter som samler mennesker på tværs. Bevægelsesaktiviteter, som motiverer folk til at være fysisk aktive"
- "Events, teater og historiske arrangementer, plads til at de lokale foreninger kan vise hvem de er, fælles dans"
- "Ophold, fællesskab, biodiversitet"
- "Samle torvet til en lille rar park"
- "Torvedage, høstfest, juletræ, loppemarked, musik/koncert"
- "Familieorienteret - til dem mellem 10 og 15 også"
- "Afskærmning til Frederikssundsvej"

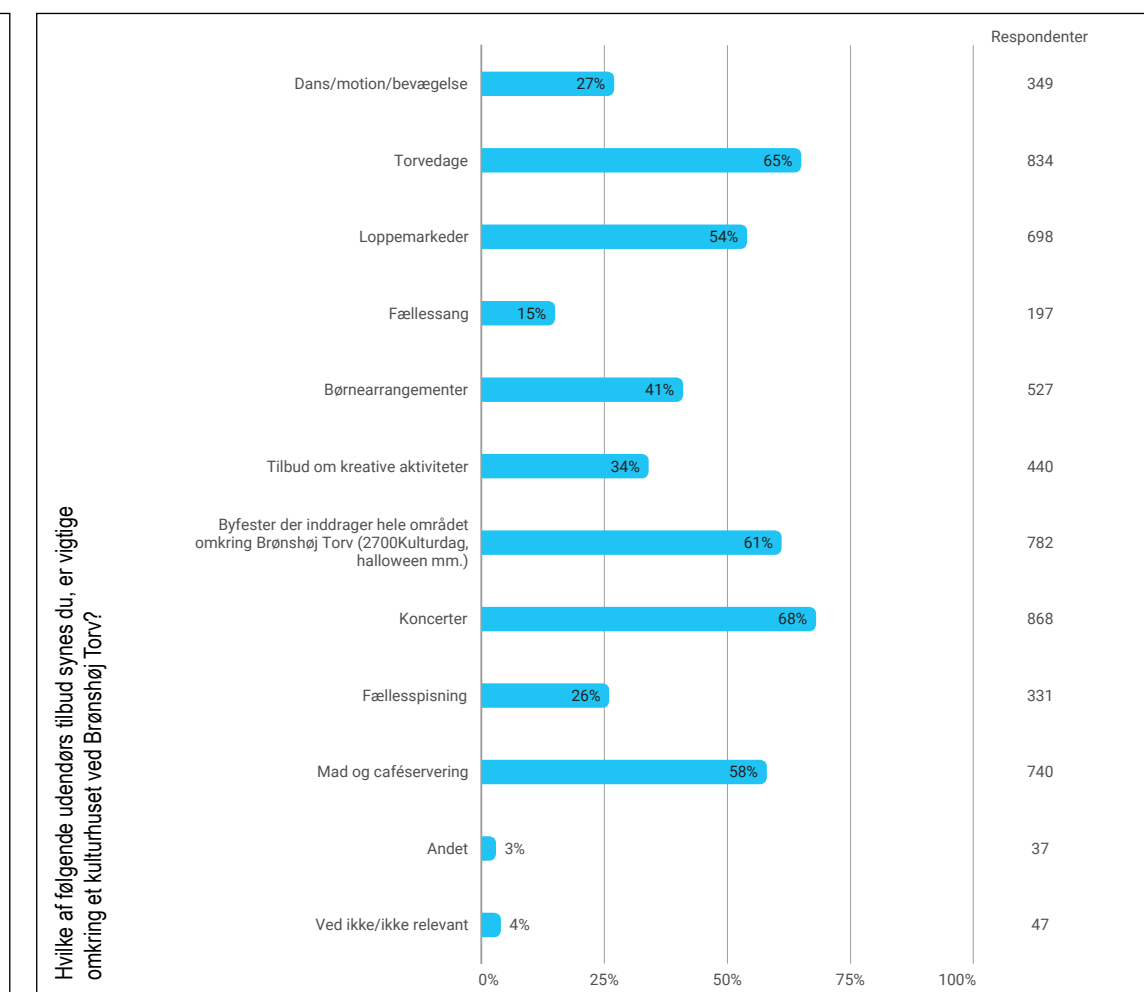
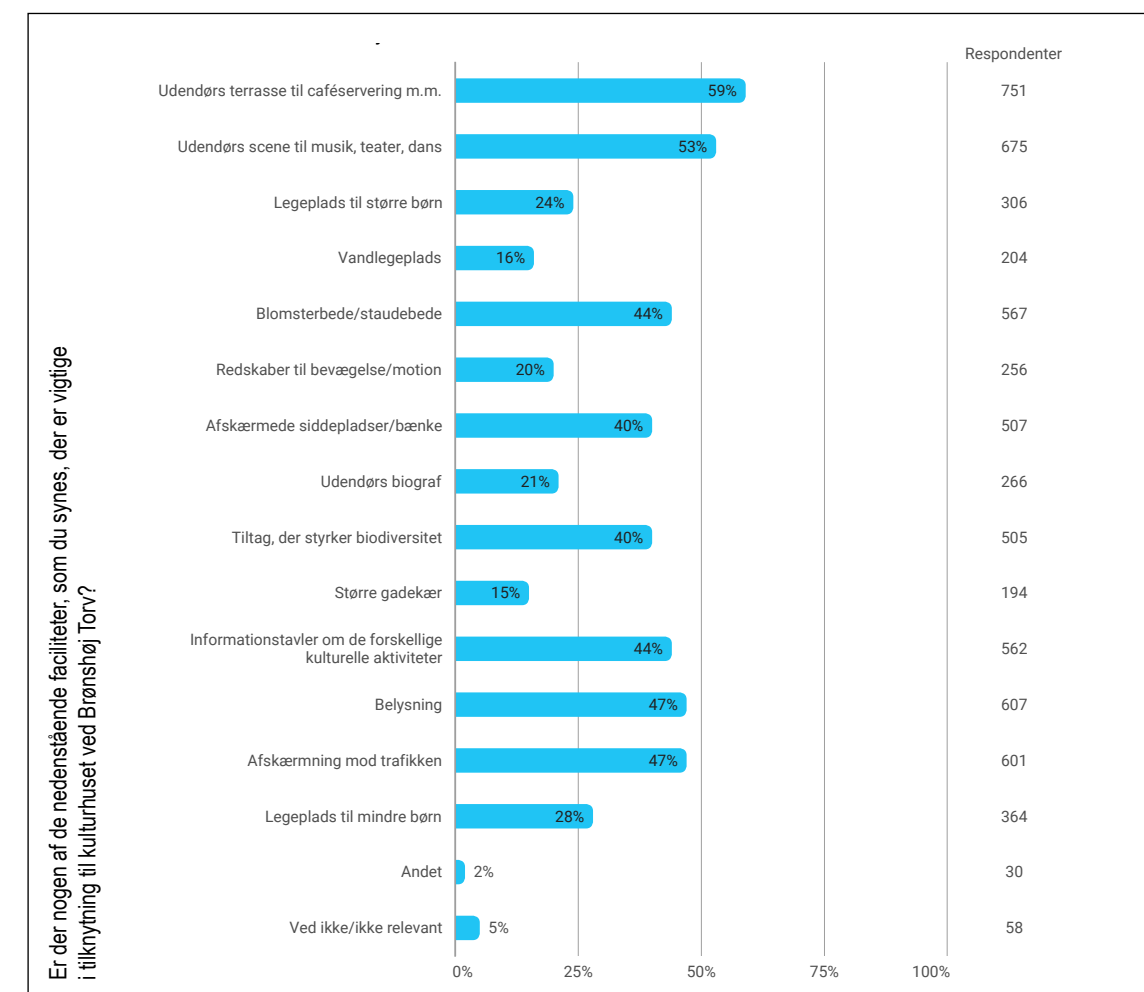


Illustration: Grafer over svar fra borgerpanelet, Brønshøj-Husum Lokaludvalg.



Afsnit 3:
Brønshøj Kulturakse i fremtiden

Fællesskab, bynatur og kultur



#1 Fællesskab og muligheder for alle
 Brønshøj-Husum er en bydel, hvor engagementet i lokalområdet er stort. Der er høj grad af lokal forankring og medborgerskab, og derfor drives og udvikles de forskellige aktiviteter og tiltag gennem Kultur N, laug, foreninger og erhvervsdrivende. Brønshøj-Husum er en bydel med børn, unge, voksne, ældre og mennesker med mange forskellige behov. Kulturaksen tilbyder noget til enhver, så befolkningsgrupper mødes på tværs og hjælper hinanden. Fleksible rammer gør det nemt at sætte sit eget præg og skabe aktiviteter, fordi rummene ikke er fastlåste i sin funktion. Det gør Kulturaksen til et sted for alle!

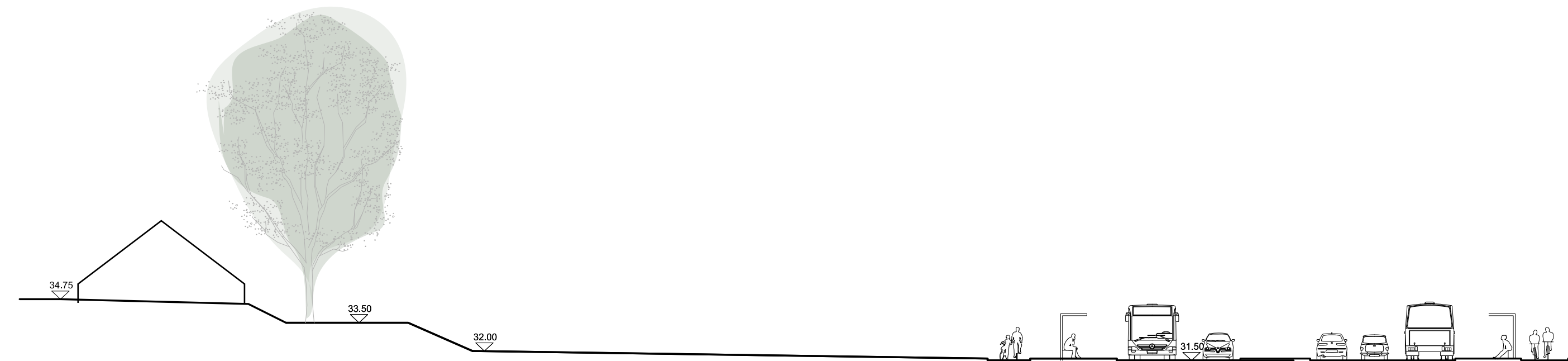
Kulturaksens arealer skal i fremtiden indrettes med rum i forskellige størrelser og med en blanding af fleksible flader og specifikt inventar, fast belægning og porøs overflade, åbne flader og intime rum. På den måde bliver der plads til mange forskellige slags aktiviteter - både de store, midlertidige arrangementer, intime workshops, organiserede forenings-initiativer, hverdagens spontane ophold, osv.

#2 Bynaturen rammer kulturen ind
 Bynaturen er en central del af Brønshøj-Husums identitet, som genfortælles i en sammenhængende forbindelse med vand og gamle træer og grønne plæner fra vandtårnet til Brønshøj Torv. Kulturaksen skal i fremtiden fremhæve denne identitet gennem en serie af tre byrum, som bindes sammen af Brønshøjvej og bagvejen; byrum med høj biodiversitet og forbedret mikroklima. Tilsammen markerer de store, gamle træer og nye beplantninger Kulturaksens offentlige rum og skaber en grøn trækrone og porøs skærm mellem arealer til forskellige aktiviteter.

Kulturaksen er et trygt sted at færdes med gode forbindelser og visuel sammenhæng mellem de forskellige byrum. Træer og lave bundplanter og buske er sat sammen i volumener, der lader blikket passere mellem Kulturaksens rum og samtidig skaber behagelige rum i menneskelig skala.

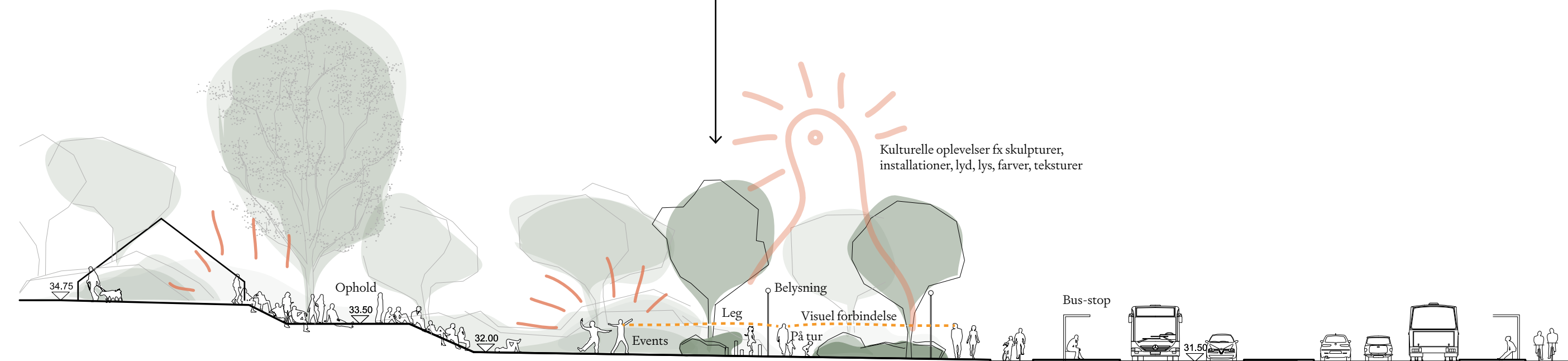
#3 Kulturhuset er hjertet i det hele
 Brønshøj Gamle Skole er et åbent og inviterende hus og er det centrale sted, hvorfra aktiviteter samles og koordineres. Sammen med pavillonen og Rytterskolen udgør Brønshøj Gamle Skole det nye kulturhus i fremtiden. Sideordnet hermed har vi Vandtårnet, Pilegården og Biblioteket. Udvikling af nye tiltag, eksisterende fællesskaber, formidling og medborgerskab strømmer ud fra kulturhusene og alle aktiviteter orienterer sig på den ene eller anden måde mod Brønshøj Gamle Skole, som det koordinerende midtpunkt.

Kulturaksen skal være kulturens hjerte og puls i Brønshøj; den skal indbyde til ophold, det umiddelbare møde, passage, kunstoplevelser, små og store aktiviteter 24-7-365, på tværs af alders- og interessegrupper. Sanselige oplevelser, kunst og let tilgængelighed til at arrangere aktiviteter, besøge og bruge aktivitets-tilbud sætter fokus på kulturen. Der skal være gode muligheder for spontane pop op-aktiviteter. Tilgængelighed til el- og vandfaciliteter på en række udvalgte steder, ikke mindst på torvet og de grønne områder, er et grundlæggende princip. Adgang til fleksibel anvendelse af de offentlige rum til store og små arrangementer giver oplevelsen af mangfoldighed i tilbud og samværformer.



Snit: Eksisterende forhold

Plæne, bunker
Brønshøj Torv - befæstet, åben plads
Frederikssundsvej



Principsnit: Bynatur er implementeret i Kulturaksen

Stort, åbent rum - plads til større arrangementer omgivet af træer og planter.
Træer og planter skærmer mod Frederikssundsvej - og inviterer de nysgerrige indenfor. God belysning og en beplantning, der giver plads til at se på tværs.
Frederikssundsvej

Nye forbindelser

Kulturaksens ansigt udadtil er kultur og natur

Nu: Den eksisterende, åbne plads langs Frederikssundsvej er domineret af trafik ind og ud af København. Det er en helt åben plads, et goldt rum med fast belægning over alt og ingen afskærmning eller oplevelse af grønne rum i forskellige niveauer. Den er ikke umiddelbart et behageligt sted at opholde sig, men er trafikalt meget vigtig.

I fremtiden: Etablering af bynatur vil skærme arealer mod trafikstøj og skabe et unikt, indbydende ansigt udadtil og indadtil, hvor oplevelser med kunst og kultur er flettet ind i naturen, der indrammer torvet og de trafikale områder. Der skal etableres en grøn visuel afskærmning, så det bliver mere behageligt at vente på en bus og så man i det hele taget har lyst til at opholde sig i området sammen med andre i længere tid. Opstammede træer, lave buske og blomster skal omfavne de åbne veje og pladser, så man standser op og får lyst til at gå ind og være med. Samtidig skal man opleve et tydeligt inviterende indsyn til kulturhusene og aktivitetspladserne.

Venliggør Brønshøjvej

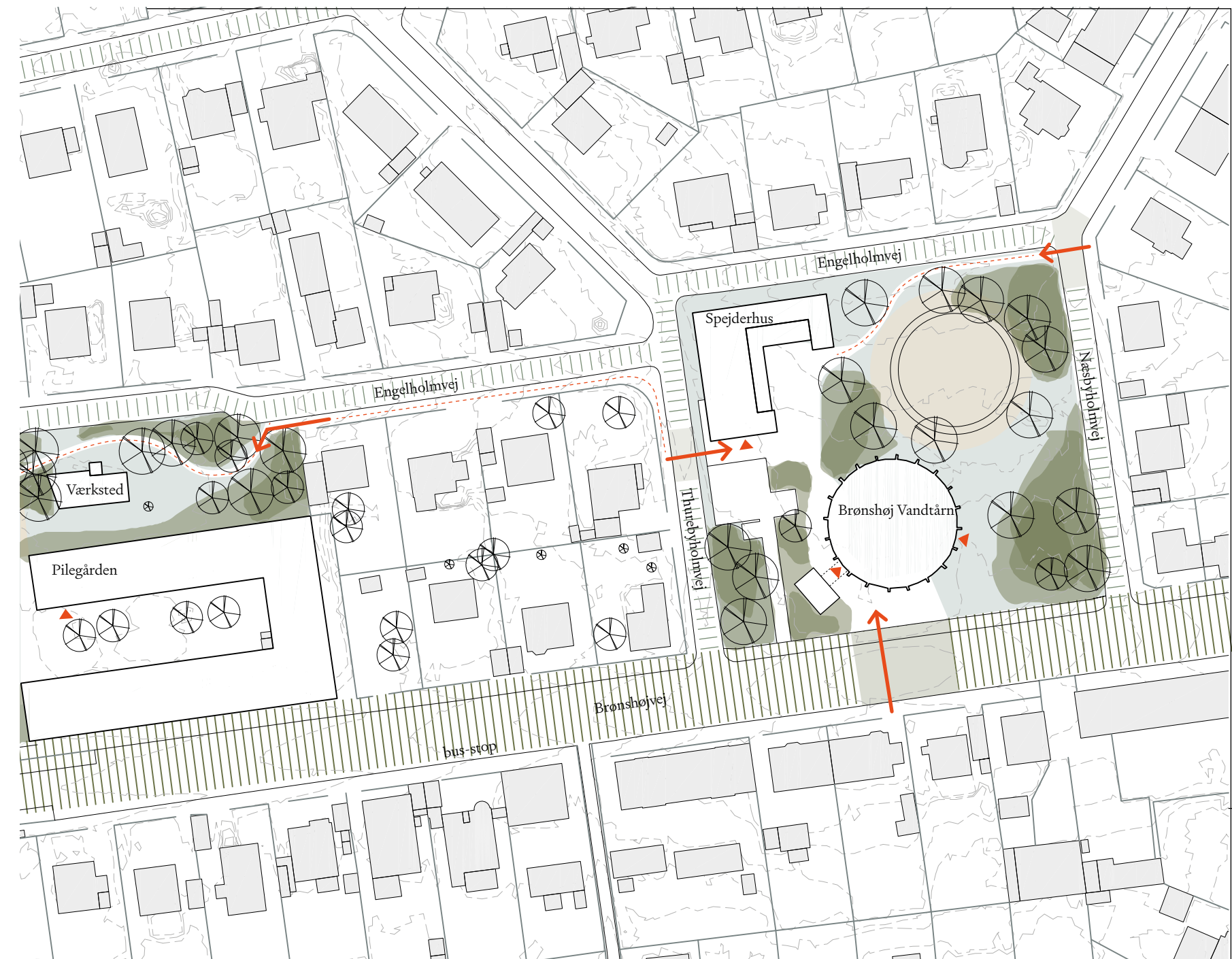
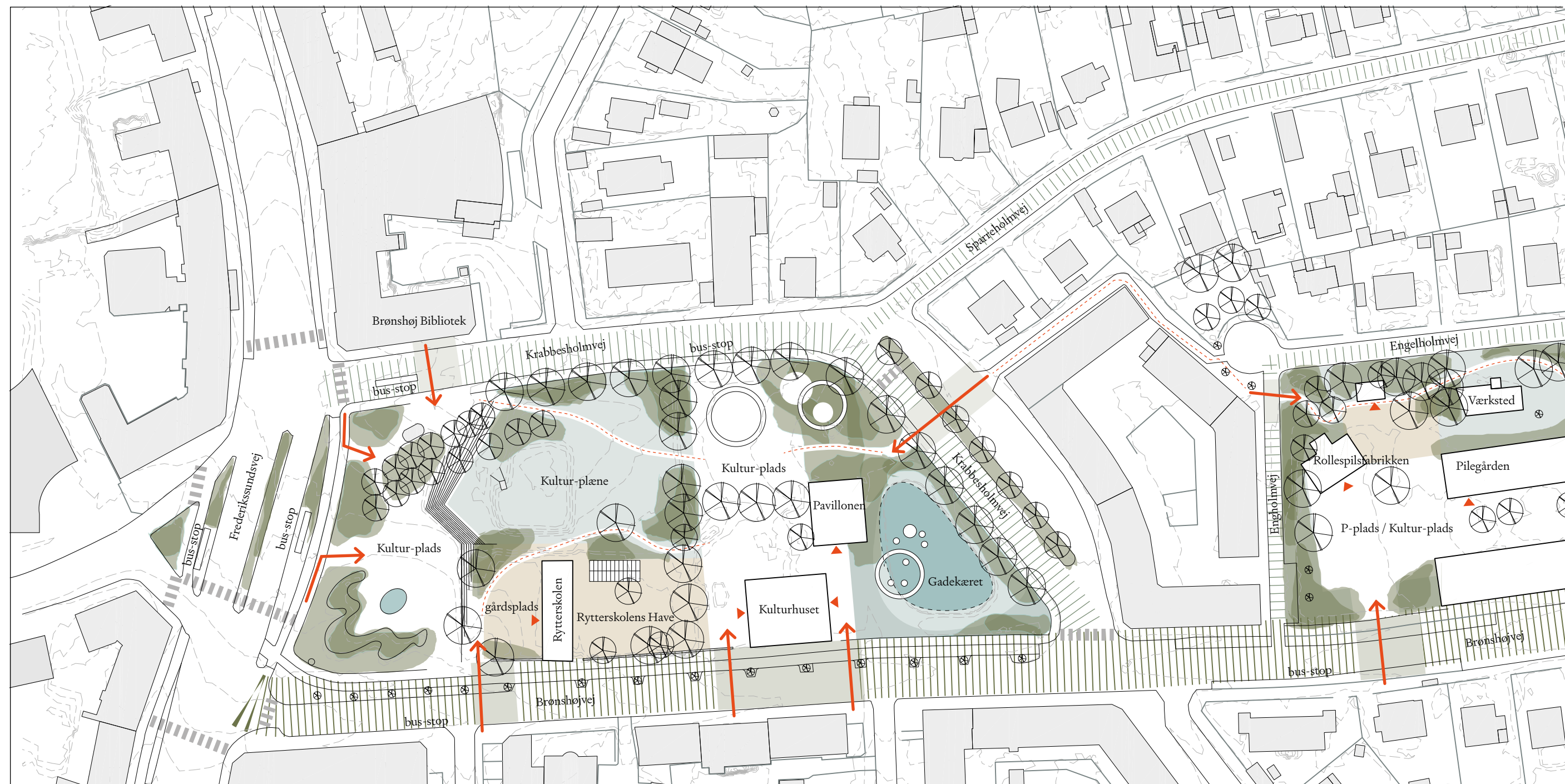
Nu: Brønshøjvej er lang, tom for natur og kultur, og inviterer ikke til at standse op. Konstant trafik og mangel på trygge overgange gør området utrygt. Indgange til Kulturaksens bygninger ligger trukket tilbage og fremstår utydelige. Opdelingen i tre aktivitetsområder gør det svært at finde vej og sammenhæng.

I fremtiden: Brønshøjvej omdannes til Kulturaksens ryggrad. Hele vejen omdannes til Brønshøjs nye allé med træer på begge sider. Trafikken på Brønshøjvej dæmpes gennem etableringen af en træallé med hastighedsbegrænsende foranstaltninger, herunder flere brede fodgængerovergange. Bynatur, kunst på husflader og førtøve, skulpturer ved indgange til aktivitetsområderne og belysning i fodgænger-skala gør Brønshøjvej venlig at færdes ad, og fem nye markerede hovedindgange samt en række biindgange byder velkommen til Kulturaksens rum.

På tur i Kulturaksen

Nu: Opdelingen i tre aktivitetsområder langs lange trafikerede veje reducerer hverdagens uorganiserede ophold og aktivitet, fordi man ikke naturligt slentrer gennem eller tager en smutvej på tværs af Kulturaksens offentlige rum.


I fremtiden: Nye stier, træer, skybrudsveje, lys, kunst og indgange forbinder til "bagvejen" og skaber en rolig rute for dem, der ikke har travlt, eller som bare er ude at gå en tur. Gennem hele Kulturaksen findes der interessante muligheder for at bevæge sig på flere måder via et veletableret stisystem, hvor man undervejs kan støde ind i overraskelser, kunst, opholds- og aktivitetsmuligheder. Rigeligt med cykelparkeringsmuligheder gør det nemt at vælge cyklen og rart at opholde sig i området. Vejene udvikles til grønne veje og skybrudsveje, med vandafledning til Gadekæret som skybrudsbassin. Langs skybrudsvejene, stier og vejene der løber forbi eller igennem områderne, placeres Kulturaksens særlige signatur i form af visuelle eller kunstneriske elementer og 'signatur- borde- bænkesæt' (som også placeres på pladserne), der inviterer til ophold og leg. Der skal være overraskelser på enhver tur i området.







Dispositionsplan 1:1000

← Nord

Signaturforklaring


 Veje omkring Kulturaksen
 Belysning, træer, planter, kunstinstallationer, fartdæmpning; Elementer, der implementeres for at gøre vejene indbydende at færdes ad til fods og på cykel. Desuden evt. fremtidig skybrudssikring jf. Københavns Kommunes skybrudsplaner.


-  Indgang, Kulturaksen
-  Indgang, kultur-bygning
-  Stiforbindelse gennem Kulturaksen

 Bynatur
 En sammenhængende beplantning med høj biodiversitets-kvalitet markerer Kulturaksens offentlige rum og fungerer på en gang som "limen" og skærmen mellem arealer til forskellige aktiviteter og mod omgivende vejrum.

 Plæne

 Befæstet areal

 Eksisterende træer, store og mellem-store
 De store, gamle træer er en bærende del af den eksisterende kvalitet og har høj værdi for både rumlig kvalitet og biodiversitets-værdi. Træerne bør i videst muligt omfang bevares.

 Eksisterende træer, små
 Vejtræerne langs Bronshøjvej er unge og stadig små. De står i vejareal med et lille vandgennemtrængeligt overfladeareal og altså ikke med optimale vækstforhold, hvorfor træerne må forventes at forblive relativt små.



Borgerne siger: Kulturhuset skal være Kulturaksens hjerte, hvor rigtig mange mennesker kommer til hverdag og fest. Her skal være plads til at mødes. Hegnene skal væk! Caféen skal have udeservering, og der skal også være steder at sidde uden at betale, fx ved boldbur og legeplads. En ny terrasse ved kulturhuset skal også fungere som en lille scene, der kan bruges til fx intime koncerter, teater, ferniseringer, osv. Nedlæg nedslidt legeplads ved Gamle Skole og fjern hegn, buskads og enkelte træer. **1**

Borgerne siger: Boldburet er skæmmende - det er et råt hegn. Men det bliver brugt meget. Måske kan det laves anderledes, mere som et møbel, som også kan bruges til andre aktiviteter og ophold - og måske mere åbent, så arealet også kan bruges til Kulturhusets koncerter. Det kunne fungere som en udvidelse af legepladsen, så det også bliver sjovt for børnene 5-9 år at lege her, mens de større børn eller vennerne spiller bold og forældrene får en kop kaffe i caféen. **2**

Borgerne siger: Gadekæret er et helt særligt sted. Der skal ryddes op i planterne, så man kan komme helt ned til vandet nogle steder, få et større vandspejl. Måske skal der være plads til noget vandleg, vand-skulpturer, en særlig belysning - og til fortællinger om vandets historie i Brønshøj, der hænger sammen med vandtårnet og springvandet. Der må gerne være fisk i vandet og siddepladser med borde rundt om gadekæret. **3**

Borgerne siger: Det er vigtigere, at her bliver rart at være, end at trafikanten fra Frederikssundsvej kan se ind på fx loppemarkeder. Men vi skal også vise, at der er gang i den! Måske med en plakatsøjle, eller et kæmpestort neon-skilt? Det er også oplagt, at man her kan finde informationer om alt, hvad Kulturaksen tilbyder, for dem, der ikke kender stedet i forvejen. **4**

Borgerne siger: Til de rigtig store festdage har vi brug for meget plads - det er Æble dagen, loppemarkeder, mad-markeder, vin-festival, 2700 Kulturdag, osv. Nogle aktiviteter kan godt foregå på græs, andre har brug for fliser - og så er det vigtigt, at der gøres plads til at biler kan læsse af og på. **5**

Borgerne siger: Udendørs biograf, fortællerstol, dansescene, talerstol, et mødested, med plads til det store publikum og let at gøre klar med mobile eller permanente højtalere, lys, måske en overdækning. **6**

Borgerne siger: Havelauget er stærkt dedikeret til den eksisterende have ved Rytterskolen, det er vigtigt, at de får lov at blive der, men haven skal kunne bruges af alle. Rytterskolens have er hyggelig, men for inderlukket og mørk. Skummel beplantning skal væk. Det skal være et åbent område med indkig. Måske et orangeri langs Brønshøjvej som værksted. **7**

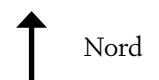
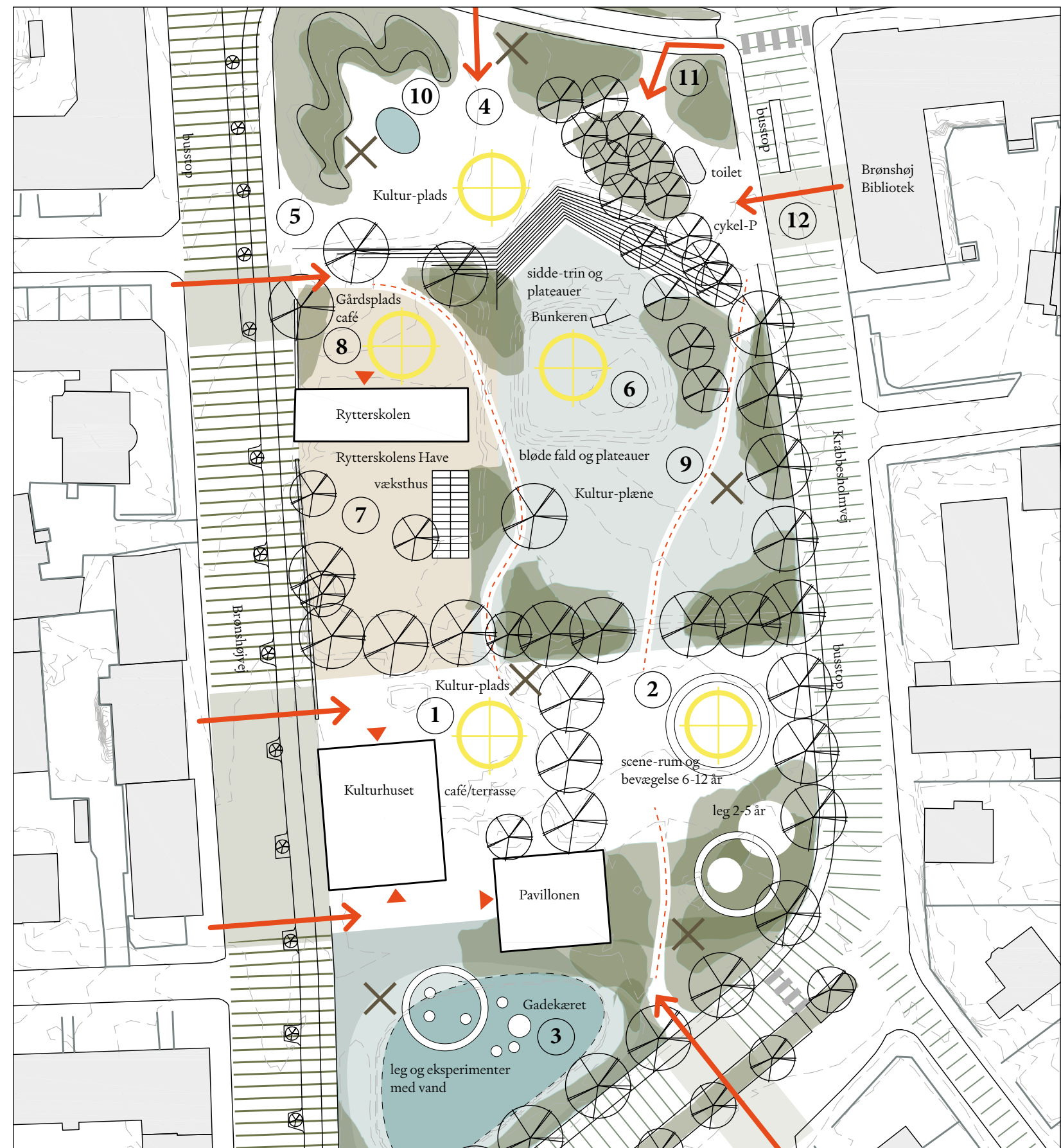
Borgerne siger: Rytterskolen er en vigtig, historisk bygning, som er oplagt at få i spil. Den kan indrettes som fx børne-kulturhus, folkekøkken eller åbent værksted, måske i sammenhæng med en overdækket værkstedsplads, der kan bookes til fx workshops og forelæsninger eller en udendørs café. **8**

Borgerne siger: Det skal også være trygt og indbydende at gå en tur med barnevognen - god belysning og en legende, vild natur. Så folk også bruger Kulturaksen på søndags-turen. Udbyg legepladsen med borde- og bænkesæt, trampoliner, boldbane med gummibelægning og bander som på Husum Skole. **9**

Borgerne siger: Nyttæk springvandet på Torvet. Det er simpelthen for kedeligt som det er nu. Torvet skal være en brugspark f.eks. med skøjtebane og rulleskøjtebane og gerne en vandlegeplads. **10**

Borgerne siger: Der er brug for en plakatsøjle og en overdækket pavillon med café - eller billig coffee to go - placeret på torvet tæt på trafikken og med spændende lys. **11**

Borgerne siger: Der er behov for etablering af afskærmning mod busstoppested ved bibliotek med arkader til de handlende. **12**



Planudsnit #1

Hoveddisponeringens bærende elementer

Kultur-plæne: Flex-zone, som kan indtages til større, midlertidige arrangementer ved særlige lejligheder og hverdagens boldspil, picnic, mv. Et stort, åbent rum med sidde-trin / plateauer / skråninger.

Kultur-pladser: Flex-zoner, som kan indtages til mindre, midlertidige arrangementer ved særlige lejligheder eller i kombination med Kultur-plænen til større arrangementer og hverdagens ophold ved Kulturhusets café. En sammenhængende belægning, der er holdt fri fra fast inventar.

Eksisterende trådhegn, plankeværker, hække og krat fjernes. Bynatur tilføjer en blød, transparent skærm mod de omgivende veje.

Et væksthuse ved Rytterskolen lyser op og skaber rum for udfoldelse af inde-aktiviteter udenfor - fx workshop, undervisning og værksted.

Eksisterende boldbur og legeplads omdannes, så de i fremtiden får en stærkere, mere indbydende karakter og flere aktivitetsmuligheder, der relaterer sig til de kulturelle aktiviteter på Kulturaksen.

Eksisterende belægning på Brønshøj Torv fjernes delvist for at gøre plads til bynatur. Det bør undersøges, om belægningen kan genbruges på nye befæstede arealer.

Scene-spot
 Faste installationer: El-udtag, bøsninger, belysning og evt. vandhane gør det enkelt og let tilgængeligt at etablere midlertidig scene, udstillinger mv.
 Placering er baseret på borgernes erfaringer med afholdelse af events på Kulturaksen.

Skulptur-spot
 Kulturen manifesteres permanent i Kulturaksens rum gennem en række visuelt genkendelige objekter med enten funktional værdi som fx opholdsmøbel eller pejlemærke, eller som ren skulpturel installation.
 Placering er symbolsk og bør udvikles nærmere under fremtidig projektudvikling.





Borgerne siger: Foreningerne Jazzpetanque og JAZZiVÆRK holdt fantastiske koncerter her under corona, hvor de ryddede p-pladsen til publikum. Det skal også være muligt i fremtiden. Derfor er det vigtigt, at pladsen er afgrænset, men meget gerne med noget smukkere og venligere end det eksisterende plankeværk. Måske kan p-pladsen indrettes fleksibelt, så bilerne bruger et mindre areal uden for arbejdstid.

1

Borgerne siger: Rollespilsforeningen bruger hele haven til foreningsaktiviteter og vil gerne forskønne den og invitere hele bydelen inden for. Det er en eventyrhave. Stier gennem haven vil gøre den mere åben for alle - måske kan stien langs vejen til gengæld integreres i haven?

2

Borgerne siger: Det lange skur med affald inviterer slet ikke ind, der skal være mere åbenhed og synlighed fra Brønshøjvej - men også stadig mulighed for at lukke af, både praktisk ifm. arrangementer og fordi følelsen af at gå gennem en port ind til et særligt sted i sig selv er en fin iscenesættelse af stedet.

3

Borgerne siger: Pilegården er en kedelig bygning, svært udefra at forstå hvad den er. Kan gavlen synliggøre bygningen? Fx gavlmaleri, kunst, lysætning.

4

Borgerne siger: Værkstedbygningen bag Pilegården står delvist ubenyttet hen. Rollespilsfabrikken vil meget gerne overtage bygningen og selv gøre den i stand og anvende den til event-rum, værksted og opbevaring.

5

Borgerne siger: Pilegårdshavens beplantning er kedelig, men den repræsenterer også en særlig tid. Beplantningen kan udvikles til noget mere eventyrligt, helst i samarbejde med rollespillerne og jazz-petanque, som har masser af erfaring med at bruge haven. Natur-leg og belysning kan gøre haven mere attraktiv for flere at besøge.

6

Borgerne siger: Stakittet langs Engelholmvej er godt for naboerne, fordi det giver en slags skærm, men det er ikke kønt. Vi kunne lave en finere buffer med flere træer og en kant, der også fortæller, at du er på Kulturaksen - noget med kunst, en lang bænk, farver eller lignende.

7

Borgerne siger: Pilegården er fyldt med funktioner, men en omrokering kan give flere muligheder, fx flere værksteder i kælderen (folk står på venteliste). Der kan også laves en kreaclub med medlemskab, så man kan tilmelde sig flere typer værksteder i hele Kulturaksen.

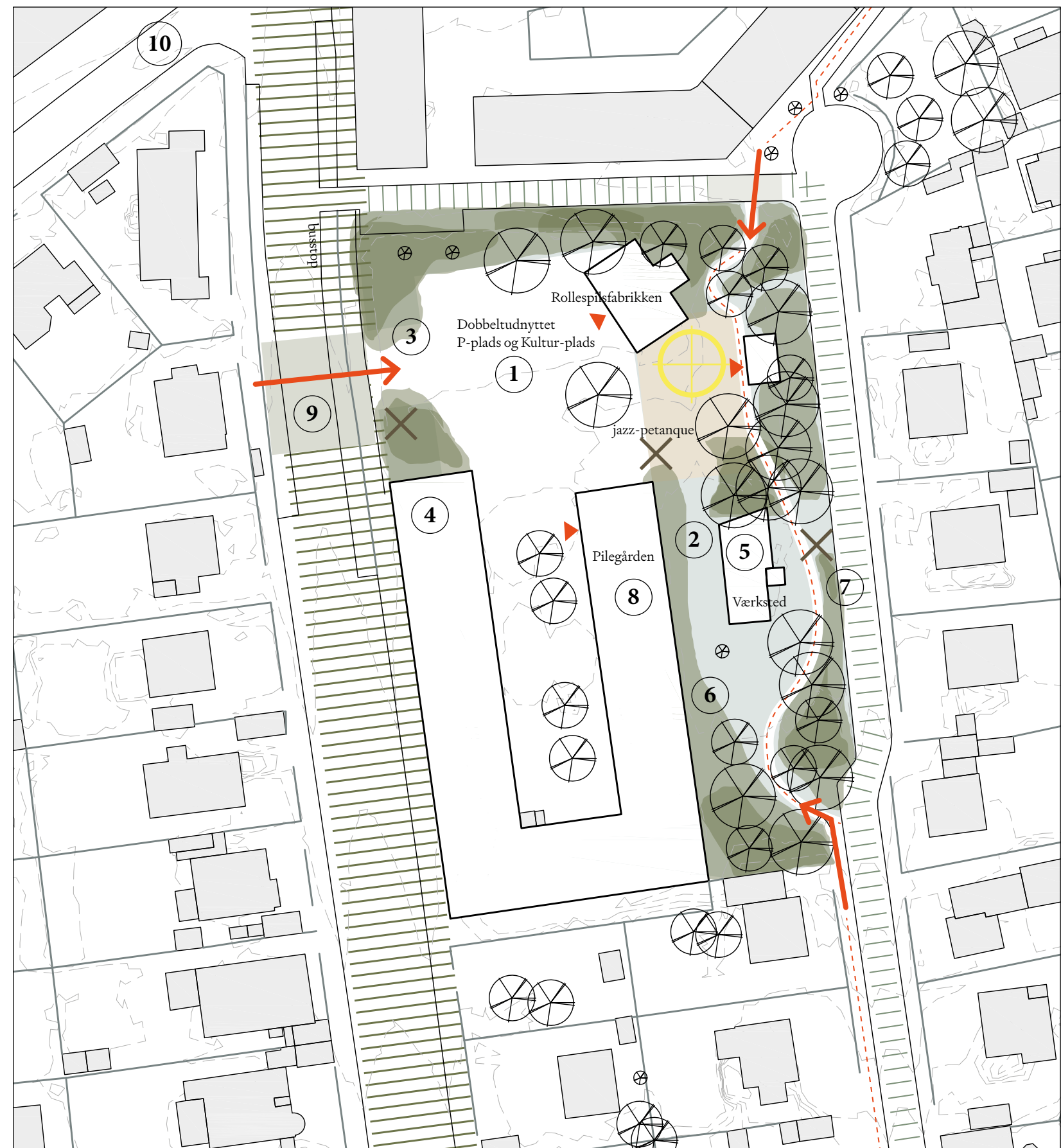
8

Borgerne siger: Der skal være mere trygge adgangsveje ved at skabe stier rundt i området fra vandtårnet til torvet med lys, lav bevoksning og opstammede træer, så der også nemmere at orientere sig. På Brønshøjvej kunne der være lys og skiltning som i Brøndby ved "Brønden", hvor der er plancher på jorden der fortæller om Køgevejens oprindelse og historiske fortællinger. Eksisterende bygninger portrætteres.

9

Borgerne siger: Dejligt med skybrudsveje og begrønning. Væk med al den asfalt. Min grundejerforening Vallogård skal også være med.

10



Planudsnit #2

Hoveddisponeringens bærende elementer

Dobbeltudnyttet P-plads og Kultur-plads: Til hverdag bruges pladsen til bilparkering, fx af de kommunale funktioner i den vestlige længe, men ved særlige arrangementer og muligvis også i weekender kan pladsen lukkes af for parkering og bruges til andre aktiviteter, fx koncerter eller rollespils-events.

Eksisterende plankeværker og skure, der i dag omkranser arealet og lukker det af både visuelt og fysisk mod omgivelserne, fjernes. Bynaturen etablerer en ny, blød og transparent skærm mod de omgivende veje.



Scene-spot
Faste installationer: El-udtag, bøsninger, belysning og evt. vandhane gør det enkelt og let tilgængeligt at etablere midlertidig scene, udstillinger mv. Placering er baseret på borgernes erfaringer med afholdelse af events på Kulturaksen.



Skulptur-spot
Kulturen manifesteres permanent i Kultuaksens rum gennem en række visuelt genkendelige objekter med enten funktionel værdi som fx opholdsmøbel eller pejlemærke, eller som ren skulpturel installation. Placering er symbolsk og bør udvikles nærmere under fremtidig projektudvikling.





Borgerne siger: Vandtårnet er et "fyrtårn" for Kulturaksen. Det kan bogstaveligt taget ses og aflæses som et særligt sted fra mange retninger, og alle kender det. Det skal vi udnytte ved at gøre det endnu mere unikt! Der skal være noget vildt, fx en michelin-restaurant, en svævebane, rappelling, lysshow, lys på hele bygningen, der kan ændres i forhold til hvad der foregår indenfor. Vildmarksbad på toppen af Brønshøj Vandtårn i vandtanken.

1

Borgerne siger: Der er brug for en ny ankomstplads, som kan iscenesætte oplevelsen af tårnet og det, der foregår derinde. Der er behov for en overdækket indgang, gerne en foyer. Det er meget koldt at stå udenfor om vinteren inden koncerter.

2

Borgerne siger: Foreningen Brønshøj Vandtårn og Kultur N er allerede godt i gang med at udvikle muligheder for kunst og kulturoplevelser i tårnet. Det arbejde skal vi bakke op om.

3

Borgerne siger: Det nye spejderhus og legepladsen betyder, at der ikke er ret meget areal tilbage udendørs, som ikke allerede er indrettet. Det er vigtigt, at karakteren omkring spejderhuset og vandtårnet bliver harmonisk, fx med ensartet belægning.

4

Borgerne siger: Der kunne bygges en elevator enten indenfor eller udenfor, så det bliver let at få adgang til toppen.

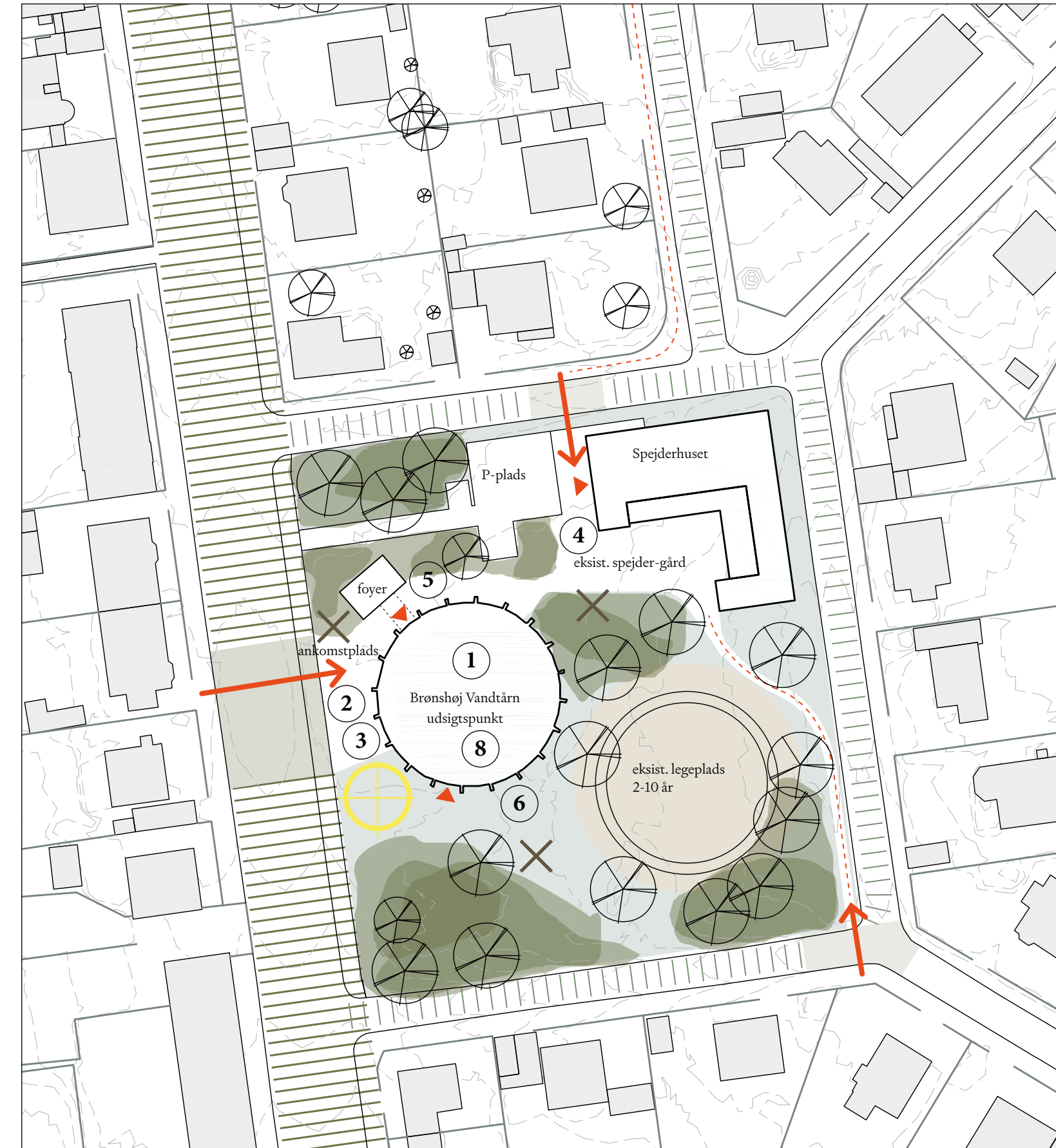
5

Borgerne siger: Vandtanken i tårnet kunne gøres til en 'blackbox' - et mørklagt rum, velegnet til kunst-rollespil og teater. Vil tiltrække rigtig mange rollespillere fra ind- og udland. Eller et ceremonirum og en dansehal.

6

Borgerne siger: En café på toppen og en udsigtsplatform på toppen vil ikke bare være spændende, men en københavner-attraktion. Man kunne arrangere ture op til toppen, hvor man kan se langt, bl.a. til Sverige og Øresundsbroen.

7



Planudsnit #3

Hoveddisponeringens bærende elementer

Ankomsten til Vandtårnet får en karakter, der afspejler tyngden af aktiviteter og oplevelser, som findes inde i tårnet. Vandtårnets sokkel møder en ren, befæstet flade, så tårnets profil står skarpt frem. En ny foyer gør det praktisk muligt at modtage gæster.

Bynatur tilføjer en blød skærm mellem Vandtårnet og spejderhuset, så aktiviteter i de to bygninger, som ligger meget tæt, får klart definerede rum. En klart defineret rumlig ramme gør det enklere for de forskelligartede aktiviteter at foregå samtidigt.

Scene-spot
Faste installationer: El-udtag, bøsninger, belysning og evt. vandhane gør det enkelt og let tilgængeligt at etablere midlertidig scene, udstillinger mv. Placering er baseret på borgernes erfaringer med afholdelse af events på Kulturaksen.

Skulptur-spot
Kulturen manifesteres permanent i Kultuaksens rum gennem en række visuelt genkendelige objekter med enten funktionel værdi som fx opholdsmøbel eller pejlemærke, eller som ren skulpturel installation. Placering er symbolsk og bør udvikles nærmere under fremtidig projektudvikling.

Bilag



Eksisterende udendørs fritidsfaciliteter og kommunale faciliteter i nærområdet, som Kulturaksen kan ses i samspil med. (Foto: kbhkort.kk.dk)

Liste over bilag

Bilagene findes online på 2700lokaludvalg.dk (søg på Helhedplan Brønshøj Kulturakse)
<https://broenshoej-husumlokaludvalg.kk.dk/helhedsplan-for-broenshoej-kulturakse/>

- Oversigt over inputs fra åbent hus i Brønshøj Gamle Skole og andre uformelle dialogmøder
- Referat fra dialogmøde med det lokale erhvervsliv den 25. august 2021
- Opsamling fra borgerworkshop den 7. september 2021
- Opsamling fra arbejdsworkshop den 29. september 2021
- Opsamling fra arbejdsworkshop den 13. oktober 2021
- Resultater fra spørgeskemaundersøgelse i Brønshøj-Husum Borgerpanel om nyt kulturhus på Brønshøj Torv
- Invitation til borgerworkshop den 7. september 2021
- Invitation til arbejdsworkshops den 29. september og 13. oktober 2021